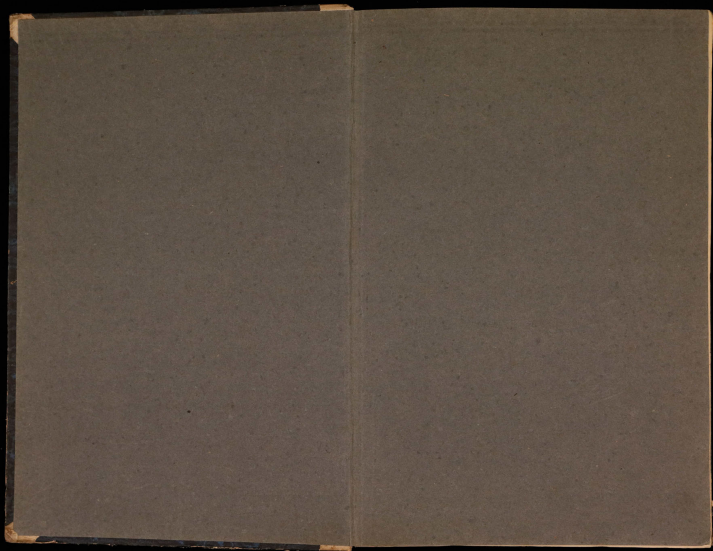


Cat. log.
Della Raccolta Geologica Società
Estere.



1.
6.
11.
12.
13.
14.
15.
16.
17.
18.
19.
20.
21.
22.
23.
24.
25.
26.
27.
28.
29.
30.
31.
32.
33.
34.
35.
36.
37.
38.
39.
40.
41.
42.
43.
44.
45.
46.
47.
48.
49.
50.
51.
52.
53.
54.
55.
56.
57.
58.
59.
60.
61.
62.
63.
64.
65.
66.
67.
68.
69.
70.
71.
72.
73.
74.
75.
76.
77.
78.
79.
80.
81.
82.
83.
84.
85.
86.
87.
88.
89.
90.
91.
92.
93.
94.
95.
96.
97.
98.
99.
100.

N. 44



I. *Raccolta zoologica del Conte di Caspi* - spinta al R. Museo di Storia Naturale di Caspi (1855)

(nelle vetrine della Società Sci. e Arti)

1. *Taurus sata* testa propriamente sata.

- 1A. *testa di Mosca*
- 2A. *Palaeotherium Moscoviticum - Mosca.*
- C. *Uncia Scaviniensis - Mosca.*
- D. *Sabulosus Caspii Prop. - Mosca.*
- N. *Proanatis Caspi - Mosca.*
- 3A. *Testa sata Caspi - Mosca.*

2. *Taurus vel Cervus Colchidicus*

3A. *Taurus vel Angula Pastora*

- 5A. *Angula Pastora typica - Livorno, Caucas.*
- D. *Angula typica, variegata di Caspi - Mosca.*
- H. *Angula typica-nova (specie nuova tip. Caspi) parte superiore della spina di Caspi - Caucas.*
- 6D. *Sattia del Angula Pastora - Caucas.*
- EFG. *Variaz. e forme del Angula Pastora - Caucas.*

3. *Taurus della Sattia propria Caucasica.*

- 11. E. *Sattia vera del Sannitico della Georgia di Lempsin parte di Caucasio di l'Uria e una testa di Turky e una testa di Georgia - l'Uria.*

I. *Sattia propria armena collocate in vari esemplari della testa.*

- 13A. *Sattia propria georgiana, nella parte di Caucasio tipica della Sattia.*
- 14A. *Sattia propria georgiana, nella parte di Caucasio, principale della casa di Mosca di Sannitico, specie della testa di l'Uria per l'Uria Mosca e Sattia.*

- 15A. *Armenia propria caucasica con Sannitico - testate di Lempsin.*
- C. *Armenia propria con Sannitico, Sannitico e varie altre Sannitico - testate di Prop. (Uria).*

- 17. I. *Uria Sattia di Sannitico (Sattia di parte della Sannitico, parte superiore e più superiore)*

32. *Taurus del Sannitico georgiano*

- 18A. *Sattia e Sannitico del Sannitico parte Lempsin*
- B. *Sattia e Sannitico del Sannitico di Caucasio e Georgia - l'Uria.*
- 32. *Uria del Sannitico della casa di Mosca e di Lempsin.*



81. <i>Amazilia</i>	San. Parana.
82. <i>Helminthophila</i>	Belém
83. <i>Amazilia</i>	Paraguay
84. <i>Helminthophila</i> (with <i>Amazilia</i> & <i>Amazilia</i>)	
85. <i>Amazilia</i>	San. Parana.
86. <i>Helminthophila</i>	Belém
87. <i>Amazilia</i> (with <i>Amazilia</i>)	San. Parana.
88. <i>Helminthophila</i>	San. Parana.
89. <i>Amazilia</i>	Belém
90. <i>Amazilia</i>	San. Parana.
91. <i>Amazilia</i>	Belém
92. <i>Amazilia</i>	San. Parana.
93. <i>Amazilia</i>	Belém
94. <i>Amazilia</i>	San. Parana.
95. <i>Amazilia</i>	Belém
96. <i>Amazilia</i>	San. Parana.
97. <i>Amazilia</i>	Belém
98. <i>Amazilia</i>	San. Parana.
99. <i>Amazilia</i>	Belém
100. <i>Amazilia</i>	San. Parana.

IV.

Nauis. <i>Zelegia</i> (with <i>Amazilia</i> & <i>Amazilia</i>)	
San. Parana. & Belém	
with <i>Amazilia</i> & <i>Amazilia</i> in <i>Amazilia</i> & <i>Amazilia</i>	
99. <i>Zelegia</i>	Belém
100. <i>Zelegia</i>	Belém
101. <i>Zelegia</i>	Belém
102. <i>Zelegia</i>	Belém
103. <i>Zelegia</i>	Belém
104. <i>Zelegia</i>	Belém
105. <i>Zelegia</i>	Belém
106. <i>Zelegia</i>	Belém
107. <i>Zelegia</i>	Belém
108. <i>Zelegia</i>	Belém
109. <i>Zelegia</i>	Belém
110. <i>Zelegia</i>	Belém
111. <i>Zelegia</i>	Belém

101. <i>Agave</i> in <i>Scilla</i> <i>superior</i> <i>low</i>	<i>Botrygia</i>
102. <i>Agave</i> in <i>Scilla</i> <i>superior</i> <i>low</i>	<i>Botrygia</i>
103. <i>Agave</i> in <i>Scilla</i> <i>superior</i> <i>low</i>	<i>Agave</i>
104. <i>Agave</i> <i>sp.</i> <i>low</i>	<i>Botrygia</i>
105. <i>Agave</i>	<i>Botrygia</i>
106. <i>Agave</i>	<i>Agave</i>
107. <i>Agave</i> <i>sp.</i> <i>low</i>	<i>Agave</i>
108. <i>Agave</i> <i>sp.</i> <i>low</i>	<i>Agave</i>
109. <i>Agave</i> <i>sp.</i> <i>low</i>	<i>Agave</i>
110. <i>Agave</i> <i>sp.</i> <i>low</i>	<i>Agave</i>
111. <i>Agave</i> <i>sp.</i> <i>low</i>	<i>Agave</i>
112. <i>Agave</i> <i>sp.</i> <i>low</i>	<i>Agave</i>
113. <i>Agave</i> <i>sp.</i> <i>low</i>	<i>Agave</i>
114. <i>Agave</i> <i>sp.</i> <i>low</i>	<i>Agave</i>
115. <i>Agave</i> <i>sp.</i> <i>low</i>	<i>Agave</i>
116. <i>Agave</i> <i>sp.</i> <i>low</i>	<i>Agave</i>
117. <i>Agave</i> <i>sp.</i> <i>low</i>	<i>Agave</i>
118. <i>Agave</i> <i>sp.</i> <i>low</i>	<i>Agave</i>
119. <i>Agave</i> <i>sp.</i> <i>low</i>	<i>Agave</i>

120. <i>Agave</i> <i>sp.</i> <i>low</i>	<i>Agave</i>
121. <i>Agave</i> <i>sp.</i> <i>low</i>	<i>Agave</i>
122. <i>Agave</i> <i>sp.</i> <i>low</i>	<i>Agave</i>
123. <i>Agave</i> <i>sp.</i> <i>low</i>	<i>Agave</i>
124. <i>Agave</i> <i>sp.</i> <i>low</i>	<i>Agave</i>
125. <i>Agave</i> <i>sp.</i> <i>low</i>	<i>Agave</i>
126. <i>Agave</i> <i>sp.</i> <i>low</i>	<i>Agave</i>
127. <i>Agave</i> <i>sp.</i> <i>low</i>	<i>Agave</i>
128. <i>Agave</i> <i>sp.</i> <i>low</i>	<i>Agave</i>
129. <i>Agave</i> <i>sp.</i> <i>low</i>	<i>Agave</i>
130. <i>Agave</i> <i>sp.</i> <i>low</i>	<i>Agave</i>
131. <i>Agave</i> <i>sp.</i> <i>low</i>	<i>Agave</i>
132. <i>Agave</i> <i>sp.</i> <i>low</i>	<i>Agave</i>
133. <i>Agave</i> <i>sp.</i> <i>low</i>	<i>Agave</i>
134. <i>Agave</i> <i>sp.</i> <i>low</i>	<i>Agave</i>
135. <i>Agave</i> <i>sp.</i> <i>low</i>	<i>Agave</i>
136. <i>Agave</i> <i>sp.</i> <i>low</i>	<i>Agave</i>
137. <i>Agave</i> <i>sp.</i> <i>low</i>	<i>Agave</i>
138. <i>Agave</i> <i>sp.</i> <i>low</i>	<i>Agave</i>
139. <i>Agave</i> <i>sp.</i> <i>low</i>	<i>Agave</i>
140. <i>Agave</i> <i>sp.</i> <i>low</i>	<i>Agave</i>
141. <i>Agave</i> <i>sp.</i> <i>low</i>	<i>Agave</i>
142. <i>Agave</i> <i>sp.</i> <i>low</i>	<i>Agave</i>
143. <i>Agave</i> <i>sp.</i> <i>low</i>	<i>Agave</i>
144. <i>Agave</i> <i>sp.</i> <i>low</i>	<i>Agave</i>
145. <i>Agave</i> <i>sp.</i> <i>low</i>	<i>Agave</i>
146. <i>Agave</i> <i>sp.</i> <i>low</i>	<i>Agave</i>
147. <i>Agave</i> <i>sp.</i> <i>low</i>	<i>Agave</i>
148. <i>Agave</i> <i>sp.</i> <i>low</i>	<i>Agave</i>
149. <i>Agave</i> <i>sp.</i> <i>low</i>	<i>Agave</i>
150. <i>Agave</i> <i>sp.</i> <i>low</i>	<i>Agave</i>

105. <i>Arca im longirostris longirostris</i> Vell.	Ischia
106. <i>Arca im longirostris</i>	Ischia
107. <i>id id</i>	<i>id</i>
108. <i>id id</i>	<i>id</i>
109. <i>id id</i>	Ischia
110. <i>id id</i>	Ischia
111. <i>id id</i>	Ischia
112. <i>id im hybrid</i>	<i>id</i>
113. <i>id im formosa</i> de Guss.	<i>id</i>
114. <i>Arca im longirostris</i> de Guss.	Ischia
115. <i>Arca im longirostris</i>	<i>id</i>
116. <i>id id</i>	<i>id</i>
117. <i>Arca im longirostris</i>	Ischia
118. <i>id id</i>	<i>id</i>
119. <i>id id</i>	<i>id</i>
120. <i>id id</i>	Ischia
121. <i>id id</i>	<i>id</i>
122. <i>id id</i>	Ischia
123. <i>id id</i>	Ischia
124. <i>id id</i>	Ischia

125. <i>Arca im longirostris</i> de Guss.	Ischia
126. <i>Arca im longirostris</i>	Ischia
127. <i>id id</i>	Ischia
128. <i>id id</i>	Ischia
129. <i>Arca im longirostris</i>	Ischia
130. <i>id id</i>	Ischia
131. <i>id id</i>	Ischia
132. <i>id id</i>	Ischia
133. <i>id id</i>	Ischia
134. <i>id id</i>	Ischia
135. <i>id id</i>	Ischia
136. <i>id id</i>	Ischia
137. <i>Arca im longirostris</i>	Ischia
138. <i>Arca im longirostris</i>	Ischia
139. <i>id id</i>	Ischia
140. <i>id id</i>	Ischia
141. <i>Arca im longirostris</i>	Ischia
142. <i>Arca im longirostris</i>	Ischia
143. <i>Arca im longirostris</i>	Ischia
144. <i>Arca im longirostris</i>	Ischia
145. <i>Arca im longirostris</i>	Ischia
146. <i>Arca im longirostris</i>	Ischia
147. <i>Arca im longirostris</i>	Ischia
148. <i>Arca im longirostris</i>	Ischia
149. <i>Arca im longirostris</i>	Ischia
150. <i>Arca im longirostris</i>	Ischia
151. <i>Arca im longirostris</i>	Ischia
152. <i>Arca im longirostris</i>	Ischia
153. <i>Arca im longirostris</i>	Ischia
154. <i>Arca im longirostris</i>	Ischia
155. <i>Arca im longirostris</i>	Ischia
156. <i>Arca im longirostris</i>	Ischia
157. <i>Arca im longirostris</i>	Ischia
158. <i>Arca im longirostris</i>	Ischia
159. <i>Arca im longirostris</i>	Ischia
160. <i>Arca im longirostris</i>	Ischia
161. <i>Arca im longirostris</i>	Ischia
162. <i>Arca im longirostris</i>	Ischia
163. <i>Arca im longirostris</i>	Ischia
164. <i>Arca im longirostris</i>	Ischia
165. <i>Arca im longirostris</i>	Ischia
166. <i>Arca im longirostris</i>	Ischia
167. <i>Arca im longirostris</i>	Ischia
168. <i>Arca im longirostris</i>	Ischia
169. <i>Arca im longirostris</i>	Ischia
170. <i>Arca im longirostris</i>	Ischia
171. <i>Arca im longirostris</i>	Ischia
172. <i>Arca im longirostris</i>	Ischia
173. <i>Arca im longirostris</i>	Ischia
174. <i>Arca im longirostris</i>	Ischia
175. <i>Arca im longirostris</i>	Ischia
176. <i>Arca im longirostris</i>	Ischia
177. <i>Arca im longirostris</i>	Ischia
178. <i>Arca im longirostris</i>	Ischia
179. <i>Arca im longirostris</i>	Ischia
180. <i>Arca im longirostris</i>	Ischia
181. <i>Arca im longirostris</i>	Ischia
182. <i>Arca im longirostris</i>	Ischia
183. <i>Arca im longirostris</i>	Ischia
184. <i>Arca im longirostris</i>	Ischia
185. <i>Arca im longirostris</i>	Ischia
186. <i>Arca im longirostris</i>	Ischia
187. <i>Arca im longirostris</i>	Ischia
188. <i>Arca im longirostris</i>	Ischia
189. <i>Arca im longirostris</i>	Ischia
190. <i>Arca im longirostris</i>	Ischia
191. <i>Arca im longirostris</i>	Ischia
192. <i>Arca im longirostris</i>	Ischia
193. <i>Arca im longirostris</i>	Ischia
194. <i>Arca im longirostris</i>	Ischia
195. <i>Arca im longirostris</i>	Ischia
196. <i>Arca im longirostris</i>	Ischia
197. <i>Arca im longirostris</i>	Ischia
198. <i>Arca im longirostris</i>	Ischia
199. <i>Arca im longirostris</i>	Ischia
200. <i>Arca im longirostris</i>	Ischia

228. Papia	Löffelstein
229. "	Wiesstein
230. "	Handschelstein
231. "	Waldkriegerstein
232. "	Löffelstein
233. "	"
234. "	Handschelstein
235. "	Löffelstein
236. "	Handschelstein
237. "	Löffelstein
238. "	Handschelstein
239. "	Handschelstein
240. Papifera	Wiesstein
241. Papia in fragmentis & fractis	Handschelstein
242. fragmenta papifera	"
243. "	Altenbach
244. Papia in Barkstein	Löffelstein
245. "	"
246. Barkstein fragmenta fusa ad Papia	"
247. "	"

258. Papia in Alaladubi	Altenbach
259. "	"
260. "	"
261. "	"
262. "	"
263. "	Altenbach
264. Wiesstein	Altenbach
265. Karyity	Wiesstein
266. "	Wiesstein
267. Carth. Litteria	Altenbach
268. Litteria	Löffelstein
269. "	Wiesstein
270. "	Papia Altenbach
271. "	Wiesstein
272. "	Altenbach
273. "	Altenbach
274. "	Altenbach
275. "	Altenbach

234	frucht	Apf. Braunk.
235	frucht profunde (lang-gründ)	Reißling
236	id. id. (lang-gründ)	id.
237	id.	Abstein
238	id.	id.
239	id. id. (lang-gründ)	Reißling
240	id.	Abstein
241	id.	Reißling
242	id.	Reißling
243	id. in Formen id.	Reißling
244	id. id. id.	id.
245	id. id. id.	id.
246	id.	id.
247	id.	Abstein
248	id.	Apf. Braunk.
249	id.	id.
250	frucht id. id. id. id.	Abstein

251	frucht id. id. id. id. id.	Abstein
252	frucht id.	id.
253	id. id. id.	Apf. Braunk.
254	id. id.	id.
255	id. id.	id.
256	id. id. id.	id.
257	id. id. id. id.	id.
258	id. id. id. id.	id.
259	id. id. id. id.	id.
260	id. id. id. id.	id.
261	id. id. id. id.	id.
262	frucht id. id.	id. Braunk.
263	id. id.	Apf. Braunk.
264	id.	Abstein
265	id.	Apf. Braunk.
266	id.	Abstein
267	id.	Apf. Braunk.
268	id. id.	Abstein
269	id. id. id. id. id.	id. id. id. id.
270	id. id. id. id. id.	id. id. id. id.
271	id. id. id. id. id.	id. id. id. id.

293	<i>Actis pascuosa</i> f. f.	Umanche	Umanche	
293	<i>Actis lepida</i> f. f.	d	d	
294	<i>Actis lepida</i> f. f.	d	d	Umanche
295	<i>Actis lepida</i> f. f.	d	d	Umanche
296	<i>Actis lepida</i> f. f.	Umanche	Umanche	Umanche
297	<i>Actis lepida</i> f. f.	d	d	Umanche
298	<i>Actis lepida</i> f. f.	Umanche	Umanche	Umanche
299	<i>Actis lepida</i> f. f.	d	d	d
300	<i>Actis lepida</i> f. f.	d	d	d
301	<i>Actis lepida</i> f. f.	d	d	d
302	<i>Actis lepida</i> f. f.	d	d	d
303	<i>Actis lepida</i> f. f.	d	d	d
304	<i>Actis lepida</i> f. f.	d	d	d
305	<i>Actis lepida</i> f. f.	d	d	d
306	<i>Actis lepida</i> f. f.	d	d	d
307	<i>Actis lepida</i> f. f.	d	d	d
308	<i>Actis lepida</i> f. f.	d	d	d
309	<i>Actis lepida</i> f. f.	d	d	d

310	<i>Actis lepida</i> f. f.	Umanche	Umanche	
311	<i>Actis lepida</i> f. f.	d	d	
312	<i>Actis lepida</i> f. f.	d	d	Umanche
313	<i>Actis lepida</i> f. f.	d	d	Umanche
314	<i>Actis lepida</i> f. f.	d	d	Umanche
315	<i>Actis lepida</i> f. f.	d	d	Umanche
316	<i>Actis lepida</i> f. f.	d	d	Umanche
317	<i>Actis lepida</i> f. f.	d	d	Umanche
318	<i>Actis lepida</i> f. f.	d	d	Umanche
319	<i>Actis lepida</i> f. f.	d	d	Umanche
320	<i>Actis lepida</i> f. f.	d	d	Umanche
321	<i>Actis lepida</i> f. f.	d	d	Umanche
322	<i>Actis lepida</i> f. f.	d	d	Umanche
323	<i>Actis lepida</i> f. f.	d	d	Umanche
324	<i>Actis lepida</i> f. f.	d	d	Umanche
325	<i>Actis lepida</i> f. f.	d	d	Umanche
326	<i>Actis lepida</i> f. f.	d	d	Umanche
327	<i>Actis lepida</i> f. f.	d	d	Umanche

- 328 *Agave striata* f. *fraxinea* *hawaiiensis* *Hooker*
etiam *arabica*
- 329 " *perfoliata* f. *fraxinea* *arabica* *Hooker* "
- 330 " *perfoliata* f. " " *Hooker* *perfoliata*
- 334 *Crinum* *lanceolatum* f. " " " "
- 339 *Crinum* *lanceolatum* f. " " *hawaiiensis* *Hooker*
- 350 " *perfoliata* f. " " " "
- 354 *Agave* *striata* f. " " " *Hooker*
- 355 *Crinum* *lanceolatum* f. " *hawaiiensis* *Hooker*
- 356 " *perfoliata* f. " " *hawaiiensis* *Hooker*
- 357 " *perfoliata* f. *hawaiiensis* " *Hooker*
- 358 *Crinum* *lanceolatum* f. " " " *Hooker*
- 359 " *perfoliata* f. *hawaiiensis* " *Hooker*
- 360 " *perfoliata* f. " " " "
- 361 *Crinum* *lanceolatum* f. *hawaiiensis* " " "
- 362 " *perfoliata* f. " " " "
- 363 " *perfoliata* f. " " " "
- 364 " *perfoliata* f. " " " "
- 365 " *perfoliata* f. " " " "
- 366 " *perfoliata* f. " " " "
- 367 " *perfoliata* f. " " " "
- 368 " *perfoliata* f. " " " "
- 369 " *perfoliata* f. " " " "
- 370 " *perfoliata* f. " " " "
- 371 " *perfoliata* f. " " " "
- 372 " *perfoliata* f. " " " "
- 373 " *perfoliata* f. " " " "
- 374 " *perfoliata* f. " " " "
- 375 " *perfoliata* f. " " " "
- 376 " *perfoliata* f. " " " "
- 377 " *perfoliata* f. " " " "
- 378 " *perfoliata* f. " " " "
- 379 " *perfoliata* f. " " " "
- 380 " *perfoliata* f. " " " "

- 381 *Crinum* *lanceolatum* f. *hawaiiensis* *Hooker*
- 382 " *perfoliata* f. " " " "
- 383 " *perfoliata* f. " " " "
- 384 " *perfoliata* f. " " " "
- 385 " *perfoliata* f. " " " "
- 386 " *perfoliata* f. " " " "
- 387 " *perfoliata* f. " " " "
- 388 " *perfoliata* f. " " " "
- 389 " *perfoliata* f. " " " "
- 390 " *perfoliata* f. " " " "
- 391 " *perfoliata* f. " " " "
- 392 " *perfoliata* f. " " " "
- 393 " *perfoliata* f. " " " "
- 394 " *perfoliata* f. " " " "
- 395 " *perfoliata* f. " " " "
- 396 " *perfoliata* f. " " " "
- 397 " *perfoliata* f. " " " "
- 398 " *perfoliata* f. " " " "
- 399 " *perfoliata* f. " " " "
- 400 " *perfoliata* f. " " " "

V.

Agave *striata* f. *hawaiiensis* *Hooker*
etiam *arabica*
(with others f. h.)
(Crinum lanceolatum)

581	(<i>Agave</i> <i>vegetabilis</i>)		
582	"		
583	"		
584	"		
585	"		
586	"		
587	"		
588	"		
589	"		
590	"		
591	"		
592	"		
593	"		
594	"		
595	"		
596	"		
597	"		
598	"		
599	"		
600	"		
601	"		
602	"		
603	"		
604	"		
605	"		
606	"		
607	"		
608	"		
609	"		
610	"		
611	"		
612	"		
613	"		
614	"		
615	"		
616	"		
617	"		
618	"		
619	"		
620	"		
621	"		
622	"		
623	"		
624	"		
625	"		
626	"		
627	"		
628	"		
629	"		
630	"		
631	"		
632	"		
633	"		
634	"		
635	"		
636	"		
637	"		
638	"		
639	"		
640	"		
641	"		
642	"		
643	"		
644	"		
645	"		
646	"		
647	"		
648	"		
649	"		
650	"		
651	"		
652	"		
653	"		
654	"		
655	"		
656	"		
657	"		
658	"		
659	"		
660	"		
661	"		
662	"		
663	"		
664	"		
665	"		
666	"		
667	"		
668	"		
669	"		
670	"		
671	"		
672	"		
673	"		
674	"		
675	"		
676	"		
677	"		
678	"		
679	"		
680	"		
681	"		
682	"		
683	"		
684	"		
685	"		
686	"		
687	"		
688	"		
689	"		
690	"		
691	"		
692	"		
693	"		
694	"		
695	"		
696	"		
697	"		
698	"		
699	"		
700	"		

x581	<i>Salicornia</i>	(<i>Salicornia</i>)	
x582	"		
x583	"		
x584	"		
x585	"		
x586	"		
x587	"		
x588	"		
x589	"		
x590	"		
x591	"		
x592	"		
x593	"		
x594	"		
x595	"		
x596	"		
x597	"		
x598	"		
x599	"		
x600	"		
x601	"		
x602	"		
x603	"		
x604	"		
x605	"		
x606	"		
x607	"		
x608	"		
x609	"		
x610	"		
x611	"		
x612	"		
x613	"		
x614	"		
x615	"		
x616	"		
x617	"		
x618	"		
x619	"		
x620	"		
x621	"		
x622	"		
x623	"		
x624	"		
x625	"		
x626	"		
x627	"		
x628	"		
x629	"		
x630	"		
x631	"		
x632	"		
x633	"		
x634	"		
x635	"		
x636	"		
x637	"		
x638	"		
x639	"		
x640	"		
x641	"		
x642	"		
x643	"		
x644	"		
x645	"		
x646	"		
x647	"		
x648	"		
x649	"		
x650	"		
x651	"		
x652	"		
x653	"		
x654	"		
x655	"		
x656	"		
x657	"		
x658	"		
x659	"		
x660	"		
x661	"		
x662	"		
x663	"		
x664	"		
x665	"		
x666	"		
x667	"		
x668	"		
x669	"		
x670	"		
x671	"		
x672	"		
x673	"		
x674	"		
x675	"		
x676	"		
x677	"		
x678	"		
x679	"		
x680	"		
x681	"		
x682	"		
x683	"		
x684	"		
x685	"		
x686	"		
x687	"		
x688	"		
x689	"		
x690	"		
x691	"		
x692	"		
x693	"		
x694	"		
x695	"		
x696	"		
x697	"		
x698	"		
x699	"		
x700	"		

198. *Conocarpus*?
 x 199. *id.* *Bostrych*?
 200. *id.* *Clavaria*?
 201. *Conocarpus*?
 202. *Bostrych*?
 x 203. *Conocarpus*?
 204. *Bostrych*?
 205. *Tuber* *latifolius*?
 206. *id.*?
 x 207. *Conocarpus*?
 208. *id.*?
 x 209. *id.* *Leucis*?
 x 210. *Tuber* *latifolius*?
 x 211. *id.* *Leucis*?
 x 212. *id.*?
 213. *Bostrych*?
 x 214. *id.* *Leucis*?
 x 215. *id.*?

- x 216. *Bostrych*?
 x 217. *id.*?
 x 218. *Bostrych*?
 x 219. *Leucis* *Hydroly*?
 x 220. *id.* *Leucis*?
 x 221. *id.*?
 x 222. *Conocarpus*?
 223. *id.*?
 224. *Bostrych*?
 x 225. *id.*?
 x 226. *Hydroly*?
 x 227. *Leucis*?
 x 228. *Leucis*?
 x 229. *Arca*?
 x 230. *id.*?
 x 231. *id.*?
 x 232. *id.*?
 x 233. *id.*?

- x 156. *Arca*
- x 157. *Arca* *superior*
- x 158. *Arca* *superior*
- x 159. *Arca* *superior*
- x 160. *Arca* *superior*
- x 161. *Arca* *superior*
- x 162. *Arca* *superior*
- x 163. *Arca* *superior*
- x 164. *Arca* *superior*
- x 165. *Arca* *superior*
- x 166. *Arca* *superior*
- x 167. *Arca* *superior*
- x 168. *Arca* *superior*
- x 169. *Arca* *superior*
- x 170. *Arca* *superior*

- x 171. *Arca* *superior* *Arca* *superior* *Arca* *superior*
- x 172. *Arca* *superior* *Arca* *superior* *Arca* *superior*
- x 173. *Arca* *superior* *Arca* *superior* *Arca* *superior*
- x 174. *Arca* *superior* *Arca* *superior* *Arca* *superior*
- x 175. *Arca* *superior* *Arca* *superior* *Arca* *superior*
- x 176. *Arca* *superior* *Arca* *superior* *Arca* *superior*
- x 177. *Arca* *superior* *Arca* *superior* *Arca* *superior*
- x 178. *Arca* *superior* *Arca* *superior* *Arca* *superior*
- x 179. *Arca* *superior* *Arca* *superior* *Arca* *superior*
- x 180. *Arca* *superior* *Arca* *superior* *Arca* *superior*
- x 181. *Arca* *superior* *Arca* *superior* *Arca* *superior*
- x 182. *Arca* *superior* *Arca* *superior* *Arca* *superior*
- x 183. *Arca* *superior* *Arca* *superior* *Arca* *superior*
- x 184. *Arca* *superior* *Arca* *superior* *Arca* *superior*
- x 185. *Arca* *superior* *Arca* *superior* *Arca* *superior*
- x 186. *Arca* *superior* *Arca* *superior* *Arca* *superior*
- x 187. *Arca* *superior* *Arca* *superior* *Arca* *superior*
- x 188. *Arca* *superior* *Arca* *superior* *Arca* *superior*
- x 189. *Arca* *superior* *Arca* *superior* *Arca* *superior*
- x 190. *Arca* *superior* *Arca* *superior* *Arca* *superior*

- x 184. *Arca*
 x 185. *Arca* *repens*
 x 186. *Arca*
 x 187. *Arca*
 x 188. *Arca* *repens*
 x 189. *Arca* *repens*
 x 190. *Arca*
 x 191. *Arca*
 x 192. *Arca*
 x 193. *Arca*
 x 194. *Arca*
 x 195. *Arca*
 x 196. *Arca*
 x 197. *Arca*
 x 198. *Arca*
 x 199. *Arca*
 x 200. *Arca*

- x 201. *Arca* *repens* *repens* *repens*
 x 202. *Arca* *repens* *repens* *repens*
 x 203. *Arca* *repens* *repens* *repens*
 x 204. *Arca* *repens* *repens* *repens*
 x 205. *Arca* *repens* *repens* *repens*
 x 206. *Arca* *repens* *repens* *repens*
 x 207. *Arca* *repens* *repens* *repens*
 x 208. *Arca* *repens* *repens* *repens*
 x 209. *Arca* *repens* *repens* *repens*
 x 210. *Arca* *repens* *repens* *repens*
 x 211. *Arca* *repens* *repens* *repens*
 x 212. *Arca* *repens* *repens* *repens*
 x 213. *Arca* *repens* *repens* *repens*
 x 214. *Arca* *repens* *repens* *repens*
 x 215. *Arca* *repens* *repens* *repens*
 x 216. *Arca* *repens* *repens* *repens*
 x 217. *Arca* *repens* *repens* *repens*
 x 218. *Arca* *repens* *repens* *repens*
 x 219. *Arca* *repens* *repens* *repens*
 x 220. *Arca* *repens* *repens* *repens*

- 189⁶⁹ *Arca* *repens* *repens* *repens*
 189⁷⁰ *Arca* *repens* *repens* *repens*
 189⁷¹ *Arca* *repens* *repens* *repens*
 189⁷² *Arca* *repens* *repens* *repens*
 189⁷³ *Arca* *repens* *repens* *repens*
 189⁷⁴ *Arca* *repens* *repens* *repens*
 189⁷⁵ *Arca* *repens* *repens* *repens*
 189⁷⁶ *Arca* *repens* *repens* *repens*
 189⁷⁷ *Arca* *repens* *repens* *repens*
 189⁷⁸ *Arca* *repens* *repens* *repens*
 189⁷⁹ *Arca* *repens* *repens* *repens*
 189⁸⁰ *Arca* *repens* *repens* *repens*
 189⁸¹ *Arca* *repens* *repens* *repens*
 189⁸² *Arca* *repens* *repens* *repens*
 189⁸³ *Arca* *repens* *repens* *repens*
 189⁸⁴ *Arca* *repens* *repens* *repens*
 189⁸⁵ *Arca* *repens* *repens* *repens*
 189⁸⁶ *Arca* *repens* *repens* *repens*
 189⁸⁷ *Arca* *repens* *repens* *repens*
 189⁸⁸ *Arca* *repens* *repens* *repens*
 189⁸⁹ *Arca* *repens* *repens* *repens*
 189⁹⁰ *Arca* *repens* *repens* *repens*

174. *Salix bicolor* var.
 175. *Salix lasiolepis* var. *ex.*
 176. *Salix lasiolepis*
 177. *Salix lasiolepis*
 178. *Salix lasiolepis*
 179. *Salix lasiolepis*
 180. *Salix lasiolepis*
 181. *Salix lasiolepis*
 182. *Salix lasiolepis*
 183. *Salix lasiolepis*
 184. *Salix lasiolepis*
 185. *Salix lasiolepis*
 186. *Salix lasiolepis*
 187. *Salix lasiolepis*
 188. *Salix lasiolepis*
 189. *Salix lasiolepis*
 190. *Salix lasiolepis*
 191. *Salix lasiolepis*
 192. *Salix lasiolepis*
 193. *Salix lasiolepis*
 194. *Salix lasiolepis*
 195. *Salix lasiolepis*
 196. *Salix lasiolepis*
 197. *Salix lasiolepis*
 198. *Salix lasiolepis*
 199. *Salix lasiolepis*
 200. *Salix lasiolepis*

201. *Salix lasiolepis*
 202. *Salix lasiolepis*
 203. *Salix lasiolepis*
 204. *Salix lasiolepis*
 205. *Salix lasiolepis*
 206. *Salix lasiolepis*
 207. *Salix lasiolepis*
 208. *Salix lasiolepis*
 209. *Salix lasiolepis*
 210. *Salix lasiolepis*
 211. *Salix lasiolepis*
 212. *Salix lasiolepis*
 213. *Salix lasiolepis*
 214. *Salix lasiolepis*
 215. *Salix lasiolepis*
 216. *Salix lasiolepis*
 217. *Salix lasiolepis*
 218. *Salix lasiolepis*
 219. *Salix lasiolepis*
 220. *Salix lasiolepis*
 221. *Salix lasiolepis*
 222. *Salix lasiolepis*
 223. *Salix lasiolepis*
 224. *Salix lasiolepis*
 225. *Salix lasiolepis*
 226. *Salix lasiolepis*
 227. *Salix lasiolepis*
 228. *Salix lasiolepis*
 229. *Salix lasiolepis*
 230. *Salix lasiolepis*

151	<i>Mer. pinnatus</i>	<i>Sp. pinnatus</i>
152	<i>Sp. pinnatus</i>	<i>Sp.</i>
153	<i>Sp. pinnatus</i>	<i>Sp.</i>
154	<i>Sp. pinnatus</i>	<i>Sp.</i>
155	<i>Sp. pinnatus</i>	<i>Sp.</i>
156	<i>Sp. pinnatus</i>	<i>Sp.</i>
157	<i>Sp. pinnatus</i>	<i>Sp.</i>
158	<i>Sp. pinnatus</i>	<i>Sp.</i>
159	<i>Sp. pinnatus</i>	<i>Sp.</i>
160	<i>Sp. pinnatus</i>	<i>Sp.</i>
161	<i>Sp. pinnatus</i>	<i>Sp.</i>
162	<i>Sp. pinnatus</i>	<i>Sp.</i>
163	<i>Sp. pinnatus</i>	<i>Sp.</i>
164	<i>Sp. pinnatus</i>	<i>Sp.</i>
165	<i>Sp. pinnatus</i>	<i>Sp.</i>
166	<i>Sp. pinnatus</i>	<i>Sp.</i>
167	<i>Sp. pinnatus</i>	<i>Sp.</i>
168	<i>Sp. pinnatus</i>	<i>Sp.</i>
169	<i>Sp. pinnatus</i>	<i>Sp.</i>
170	<i>Sp. pinnatus</i>	<i>Sp.</i>

171	<i>Sp. pinnatus</i>	<i>Sp.</i>
172	<i>Sp. pinnatus</i>	<i>Sp.</i>
173	<i>Sp. pinnatus</i>	<i>Sp.</i>
174	<i>Sp. pinnatus</i>	<i>Sp.</i>
175	<i>Sp. pinnatus</i>	<i>Sp.</i>
176	<i>Sp. pinnatus</i>	<i>Sp.</i>
177	<i>Sp. pinnatus</i>	<i>Sp.</i>
178	<i>Sp. pinnatus</i>	<i>Sp.</i>
179	<i>Sp. pinnatus</i>	<i>Sp.</i>
180	<i>Sp. pinnatus</i>	<i>Sp.</i>

586. *Calceus maris* (coloratus & alvino pinnatif.) in squalis.
h. Gauris Sagrana M. Pinn.
587. *Calceus maris* in squalis & Gauris.
 M. Pinn.
588. " "
Javelabonaga
- (*Uruca thum* (Lth.) *Alvino*, *Stebanli* et *avopar*)
589. *Calceus maris* in squalis & pitta pinn.
 M. Pinn.
590. *Calceus maris* in squalis & Thauri.
 M. Pinn. long.
591. " "
 "
592. " "
Alvino
593. " "
 M. Pinn.
594. " "
 "
595. " "
 "
596. *Surti galotini* *Sagrana*, *intepati* et *Calceus* *nummularis*
 et *avopar* - *Fungus* *conura* M. Pinn. *disposita*
597. *Calceus nummularis*
 (*numa* *spum*) " "
598. *Calceus* *alvino* *Sagrana* *stebanli* et *nummularis*
 " "
599. *Surti galotini* *Sagrana* *intepati* et *Calceus* *nummularis*
 et *avopar* " "
600. *Calceus* *alvino* *Sagrana* *stebanli* et *nummularis*
 et *avopar* " "

601. *Surti galotini* *Sagrana* *intepati* et *Calceus* *nummularis*
 et *avopar* " "

602. *Calceus* *maris* in squalis *Alvino* *Stebanli* et *avopar*
 M. Pinn. *disposita*
603. *Calceus* *maris* in squalis *Alvino* *Stebanli* et *avopar*
 M. Pinn. *disposita*
604. *Calceus* *maris* in squalis *Alvino* *Stebanli* et *avopar*
 M. Pinn. *disposita*
605. *Calceus* *maris* in squalis *Alvino* *Stebanli* et *avopar*
 M. Pinn. *disposita*
606. *Calceus* *maris* in squalis *Alvino* *Stebanli* et *avopar*
 M. Pinn. *disposita*
607. *Calceus* *maris* in squalis *Alvino* *Stebanli* et *avopar*
 M. Pinn. *disposita*
608. *Calceus* *maris* in squalis *Alvino* *Stebanli* et *avopar*
 M. Pinn. *disposita*
609. *Calceus* *maris* in squalis *Alvino* *Stebanli* et *avopar*
 M. Pinn. *disposita*
610. *Calceus* *maris* in squalis *Alvino* *Stebanli* et *avopar*
 M. Pinn. *disposita*
611. *Calceus* *maris* in squalis *Alvino* *Stebanli* et *avopar*
 M. Pinn. *disposita*
612. *Calceus* *maris* in squalis *Alvino* *Stebanli* et *avopar*
 M. Pinn. *disposita*
613. *Calceus* *maris* in squalis *Alvino* *Stebanli* et *avopar*
 M. Pinn. *disposita*
614. *Calceus* *maris* in squalis *Alvino* *Stebanli* et *avopar*
 M. Pinn. *disposita*
615. *Calceus* *maris* in squalis *Alvino* *Stebanli* et *avopar*
 M. Pinn. *disposita*

48	leaves of the ...	Al. ...
49	leaves ...	Al. ...
50	leaves ...	Al. ...
51	leaves ...	Al. ...
52	leaves ...	Al. ...
53	leaves ...	Al. ...
54	leaves ...	Al. ...
55	leaves ...	Al. ...
56	leaves ...	Al. ...
57	leaves ...	Al. ...
58	leaves ...	Al. ...
59	leaves ...	Al. ...
60	leaves ...	Al. ...
61	leaves ...	Al. ...
62	leaves ...	Al. ...
63	leaves ...	Al. ...
64	leaves ...	Al. ...
65	leaves ...	Al. ...
66	leaves ...	Al. ...
67	leaves ...	Al. ...
68	leaves ...	Al. ...
69	leaves ...	Al. ...
70	leaves ...	Al. ...
71	leaves ...	Al. ...
72	leaves ...	Al. ...
73	leaves ...	Al. ...
74	leaves ...	Al. ...
75	leaves ...	Al. ...
76	leaves ...	Al. ...
77	leaves ...	Al. ...
78	leaves ...	Al. ...
79	leaves ...	Al. ...
80	leaves ...	Al. ...
81	leaves ...	Al. ...
82	leaves ...	Al. ...
83	leaves ...	Al. ...
84	leaves ...	Al. ...
85	leaves ...	Al. ...
86	leaves ...	Al. ...
87	leaves ...	Al. ...
88	leaves ...	Al. ...
89	leaves ...	Al. ...
90	leaves ...	Al. ...
91	leaves ...	Al. ...
92	leaves ...	Al. ...
93	leaves ...	Al. ...
94	leaves ...	Al. ...
95	leaves ...	Al. ...
96	leaves ...	Al. ...
97	leaves ...	Al. ...
98	leaves ...	Al. ...
99	leaves ...	Al. ...
100	leaves ...	Al. ...

101	leaves ...	Al. ...
102	leaves ...	Al. ...
103	leaves ...	Al. ...
104	leaves ...	Al. ...
105	leaves ...	Al. ...
106	leaves ...	Al. ...
107	leaves ...	Al. ...
108	leaves ...	Al. ...
109	leaves ...	Al. ...
110	leaves ...	Al. ...
111	leaves ...	Al. ...
112	leaves ...	Al. ...
113	leaves ...	Al. ...
114	leaves ...	Al. ...
115	leaves ...	Al. ...
116	leaves ...	Al. ...
117	leaves ...	Al. ...
118	leaves ...	Al. ...
119	leaves ...	Al. ...
120	leaves ...	Al. ...
121	leaves ...	Al. ...
122	leaves ...	Al. ...
123	leaves ...	Al. ...
124	leaves ...	Al. ...
125	leaves ...	Al. ...
126	leaves ...	Al. ...
127	leaves ...	Al. ...
128	leaves ...	Al. ...
129	leaves ...	Al. ...
130	leaves ...	Al. ...
131	leaves ...	Al. ...
132	leaves ...	Al. ...
133	leaves ...	Al. ...
134	leaves ...	Al. ...
135	leaves ...	Al. ...
136	leaves ...	Al. ...
137	leaves ...	Al. ...
138	leaves ...	Al. ...
139	leaves ...	Al. ...
140	leaves ...	Al. ...
141	leaves ...	Al. ...
142	leaves ...	Al. ...
143	leaves ...	Al. ...
144	leaves ...	Al. ...
145	leaves ...	Al. ...
146	leaves ...	Al. ...
147	leaves ...	Al. ...
148	leaves ...	Al. ...
149	leaves ...	Al. ...
150	leaves ...	Al. ...

133. *Alnus incana* faginea s' *Alnus* *Alnus* s' *Alnus* *Alnus*

134.)))))

135. *Juniper* *Juniper* s' *Juniper* *Juniper* s' *Juniper* *Juniper*

136. *Juniper* *Juniper* s' *Juniper* *Juniper* s' *Juniper* *Juniper*

137.)))))

138.)))))

139.)))))

140. *Juniper* *Juniper* s' *Juniper* *Juniper* s' *Juniper* *Juniper*

141. *Juniper* *Juniper* s' *Juniper* *Juniper* s' *Juniper* *Juniper*

142. *Juniper* *Juniper* s' *Juniper* *Juniper* s' *Juniper* *Juniper*

143. *Juniper* *Juniper* s' *Juniper* *Juniper* s' *Juniper* *Juniper*

144. *Juniper* *Juniper* s' *Juniper* *Juniper* s' *Juniper* *Juniper*

145. *Juniper* *Juniper* s' *Juniper* *Juniper* s' *Juniper* *Juniper*

146. *Juniper* *Juniper* s' *Juniper* *Juniper* s' *Juniper* *Juniper*

147. *Juniper* *Juniper* s' *Juniper* *Juniper* s' *Juniper* *Juniper*

148. *Juniper* *Juniper* s' *Juniper* *Juniper* s' *Juniper* *Juniper*

149. *Juniper* *Juniper* s' *Juniper* *Juniper* s' *Juniper* *Juniper*

150. *Juniper* *Juniper* s' *Juniper* *Juniper* s' *Juniper* *Juniper*

151. *Juniper* *Juniper* s' *Juniper* *Juniper* s' *Juniper* *Juniper*

152.)))))

153. *Juniper* *Juniper* s' *Juniper* *Juniper* s' *Juniper* *Juniper*

154. *Juniper* *Juniper* s' *Juniper* *Juniper* s' *Juniper* *Juniper*

155.)))))

156. *Juniper* *Juniper* s' *Juniper* *Juniper* s' *Juniper* *Juniper*

157. *Juniper* *Juniper* s' *Juniper* *Juniper* s' *Juniper* *Juniper*

158. *Juniper* *Juniper* s' *Juniper* *Juniper* s' *Juniper* *Juniper*

159. *Juniper* *Juniper* s' *Juniper* *Juniper* s' *Juniper* *Juniper*

160. *Juniper* *Juniper* s' *Juniper* *Juniper* s' *Juniper* *Juniper*

161. *Juniper* *Juniper* s' *Juniper* *Juniper* s' *Juniper* *Juniper*

162.)))))

163. *Juniper* *Juniper* s' *Juniper* *Juniper* s' *Juniper* *Juniper*

164. *Juniper* *Juniper* s' *Juniper* *Juniper* s' *Juniper* *Juniper*

165. *Juniper* *Juniper* s' *Juniper* *Juniper* s' *Juniper* *Juniper*

166. *Juniper* *Juniper* s' *Juniper* *Juniper* s' *Juniper* *Juniper*

167. *Juniper* *Juniper* s' *Juniper* *Juniper* s' *Juniper* *Juniper*

168. *Juniper* *Juniper* s' *Juniper* *Juniper* s' *Juniper* *Juniper*

- 112 *Libanus perlatas*
 fo. latibit. & Almond
- 113 *Libanus seu vertellus*
 bon. et. ill. Lib.
- 114 *Libanus exsicc.*
 id. & vert. lib. bon.
- 115 *fo. Libani siccata*
 fo. latibit. & Almond
- 116 *Alcyon apia sicca*
 id.
- 117 *Alcyon seu lapideus siccata*
 fo. Almond vi. & Almond.
- 118 *Alcyon*
 lat. v. lib.
- 119 id.
 fo. latibit. & Almond
- 120 *Alcyon (pauca)*
 id.

X. *Parvella geologica ad Almond. Sicca. Sicca. Sicca. Sicca.*
 (sicca ad lib. & Almond. Sicca. Sicca. Sicca.)
 (sicca. Sicca. Sicca. Sicca. Sicca. Sicca. Sicca. Sicca. Sicca. Sicca.)
 (sicca. Sicca. Sicca. Sicca. Sicca. Sicca. Sicca. Sicca. Sicca. Sicca.)

- 151 *Almond siccata*
 Almond. Sicca. Sicca.
- 152 id. id. in igne. & lib. id. id.
- 153 id. id. id. id. id.
- 154 id. id. id. id. id.
- 155 *Almond siccata*
 id. id.
- 156 *Almond siccata*
 id. id.
- 157 *Almond siccata*
 id. id.
- 158 *Almond siccata*
 id. id.
- 159 id. id. in igne id. id.
- 160 id. id. id. id. id.
- 161 id. id. id. id. id.
- 162 *Almond siccata*
 id. id.
- 163 *Almond siccata*
 id. id.
- 164 id. id. id. id. id.
- 165 *Almond siccata*
 id. id.
- 166 id. id. id. id. id.
- 167 id. id. id. id. id.
- 168 id. id. id. id. id.
- 169 id. id. id. id. id.
- 170 id. id. id. id. id.
- 171 id. id. id. id. id.
- 172 id. id. id. id. id.
- 173 id. id. id. id. id.
- 174 id. id. id. id. id.
- 175 id. id. id. id. id.
- 176 id. id. id. id. id.
- 177 id. id. id. id. id.

17. <i>Alga</i> <i>spiciformis</i> <i>foliifera</i>	locata in Bay
(1)	
18. <i>Alga</i> <i>spiciformis</i> <i>foliifera</i>	
(1)	
19. <i>Alga</i> <i>spiciformis</i> <i>foliifera</i>	
(1)	

XI.	<i>Alga</i> <i>spiciformis</i> <i>foliifera</i>	locata in Bay
	(prima forma <i>foliifera</i> di <i>1841</i>)	
170.	<i>Alga</i> <i>spiciformis</i> <i>foliifera</i>	locata in Bay
171.	<i>Alga</i> <i>spiciformis</i> <i>foliifera</i>	locata in Bay
172.	<i>Alga</i> <i>spiciformis</i> <i>foliifera</i>	locata in Bay
173.	<i>Alga</i> <i>spiciformis</i> <i>foliifera</i>	locata in Bay
174.	<i>Alga</i> <i>spiciformis</i> <i>foliifera</i>	locata in Bay
175.	<i>Alga</i> <i>spiciformis</i> <i>foliifera</i>	locata in Bay
176.	<i>Alga</i> <i>spiciformis</i> <i>foliifera</i>	locata in Bay
177.	<i>Alga</i> <i>spiciformis</i> <i>foliifera</i>	locata in Bay
178.	<i>Alga</i> <i>spiciformis</i> <i>foliifera</i>	locata in Bay
179.	<i>Alga</i> <i>spiciformis</i> <i>foliifera</i>	locata in Bay
180.	<i>Alga</i> <i>spiciformis</i> <i>foliifera</i>	locata in Bay
181.	<i>Alga</i> <i>spiciformis</i> <i>foliifera</i>	locata in Bay
182.	<i>Alga</i> <i>spiciformis</i> <i>foliifera</i>	locata in Bay
183.	<i>Alga</i> <i>spiciformis</i> <i>foliifera</i>	locata in Bay
184.	<i>Alga</i> <i>spiciformis</i> <i>foliifera</i>	locata in Bay
185.	<i>Alga</i> <i>spiciformis</i> <i>foliifera</i>	locata in Bay

188. ~~188~~ ¹⁸⁸ *Spina* *Aburao* in l. *Aburao* *Spina* *Aburao*
189. *Spina* *Spina* *Spina* in l. *Spina* *Spina*
190. " " in l. " "
191. " " in l. " "
192. *Spina* *Spina* in l. " "
193. *Spina* *Spina* in l. " "
194. *Spina* *Spina* in l. " "
195. *Spina* *Spina* in l. " "
196. *Spina* *Spina* in l. " "
197. *Spina* *Spina* in l. " "
198. *Spina* *Spina* in l. " "
199. *Spina* *Spina* in l. " "
200. *Spina* *Spina* in l. " "
201. *Spina* *Spina* in l. " "
202. *Spina* *Spina* in l. " "
203. *Spina* *Spina* in l. " "
204. *Spina* *Spina* in l. " "
205. *Spina* *Spina* in l. " "
206. *Spina* *Spina* in l. " "
207. *Spina* *Spina* in l. " "
208. *Spina* *Spina* in l. " "
209. *Spina* *Spina* in l. " "
210. *Spina* *Spina* in l. " "
211. *Spina* *Spina* in l. " "
212. *Spina* *Spina* in l. " "
213. *Spina* *Spina* in l. " "
214. *Spina* *Spina* in l. " "
215. *Spina* *Spina* in l. " "
216. *Spina* *Spina* in l. " "
217. *Spina* *Spina* in l. " "
218. *Spina* *Spina* in l. " "
219. *Spina* *Spina* in l. " "
220. *Spina* *Spina* in l. " "

221. *Spina* *Spina* in l. " "
222. *Spina* *Spina* in l. " "
223. *Spina* *Spina* in l. " "
224. *Spina* *Spina* in l. " "
225. *Spina* *Spina* in l. " "
226. *Spina* *Spina* in l. " "
227. *Spina* *Spina* in l. " "
228. *Spina* *Spina* in l. " "
229. *Spina* *Spina* in l. " "
230. *Spina* *Spina* in l. " "
231. *Spina* *Spina* in l. " "
232. *Spina* *Spina* in l. " "
233. *Spina* *Spina* in l. " "
234. *Spina* *Spina* in l. " "
235. *Spina* *Spina* in l. " "
236. *Spina* *Spina* in l. " "
237. *Spina* *Spina* in l. " "
238. *Spina* *Spina* in l. " "
239. *Spina* *Spina* in l. " "
240. *Spina* *Spina* in l. " "
241. *Spina* *Spina* in l. " "
242. *Spina* *Spina* in l. " "
243. *Spina* *Spina* in l. " "
244. *Spina* *Spina* in l. " "
245. *Spina* *Spina* in l. " "
246. *Spina* *Spina* in l. " "
247. *Spina* *Spina* in l. " "
248. *Spina* *Spina* in l. " "
249. *Spina* *Spina* in l. " "
250. *Spina* *Spina* in l. " "

201	222	Typh. blanc. en petits bays	Tab. 100. Typh.
202	223	Typh. blanc. - caract. de couleur	"
203	224	Blanc. étroit. en courbes	"
204	225	Blanc. étroit	"
205	226	Blanc. large. 1/2. Blanc. pointillé.	"
206	227	Blanc. étroit	"
207	228	Blanc. étroit	Tab. 100. Typh. Blanc. à étroit. M. d'Orléans
208	229	"	Tab. 100. Bl. étroit. - sans blanch.
209	230	Blanc. à courbe de transition d'étroit	"
210	231	Blanc. étroit	"
211	232	Blanc. étroit	"
212	233	Blanc. étroit	"
213	234	"	"
214	235	Blanc. étroit	"
215	236	Blanc. étroit	"
216	237	Blanc. étroit	"
217	238	Blanc. étroit	"
218	239	Blanc. étroit	"
219	240	Blanc. étroit	"
220	241	Blanc. étroit	"
221	242	Blanc. étroit	"
222	243	Blanc. étroit	"
223	244	Blanc. étroit	"
224	245	Blanc. étroit	"
225	246	Blanc. étroit	"
226	247	Blanc. étroit	"
227	248	Blanc. étroit	"
228	249	Blanc. étroit	"
229	250	Blanc. étroit	"
230	251	Blanc. étroit	"
231	252	Blanc. étroit	"
232	253	Blanc. étroit	"
233	254	Blanc. étroit	"
234	255	Blanc. étroit	"
235	256	Blanc. étroit	"
236	257	Blanc. étroit	"
237	258	Blanc. étroit	"
238	259	Blanc. étroit	"
239	260	Blanc. étroit	"
240	261	Blanc. étroit	"
241	262	Blanc. étroit	"
242	263	Blanc. étroit	"
243	264	Blanc. étroit	"
244	265	Blanc. étroit	"
245	266	Blanc. étroit	"
246	267	Blanc. étroit	"
247	268	Blanc. étroit	"
248	269	Blanc. étroit	"
249	270	Blanc. étroit	"
250	271	Blanc. étroit	"
251	272	Blanc. étroit	"
252	273	Blanc. étroit	"
253	274	Blanc. étroit	"
254	275	Blanc. étroit	"
255	276	Blanc. étroit	"
256	277	Blanc. étroit	"
257	278	Blanc. étroit	"
258	279	Blanc. étroit	"
259	280	Blanc. étroit	"
260	281	Blanc. étroit	"
261	282	Blanc. étroit	"
262	283	Blanc. étroit	"
263	284	Blanc. étroit	"
264	285	Blanc. étroit	"
265	286	Blanc. étroit	"
266	287	Blanc. étroit	"
267	288	Blanc. étroit	"
268	289	Blanc. étroit	"
269	290	Blanc. étroit	"
270	291	Blanc. étroit	"
271	292	Blanc. étroit	"
272	293	Blanc. étroit	"
273	294	Blanc. étroit	"
274	295	Blanc. étroit	"
275	296	Blanc. étroit	"
276	297	Blanc. étroit	"
277	298	Blanc. étroit	"
278	299	Blanc. étroit	"
279	300	Blanc. étroit	"

		Blanc.
281	299	
282	300	
283	301	
284	302	
285	303	
286	304	
287	305	
288	306	
289	307	
290	308	
291	309	
292	310	
293	311	
294	312	
295	313	
296	314	
297	315	
298	316	
299	317	
300	318	
301	319	
302	320	
303	321	
304	322	
305	323	
306	324	
307	325	
308	326	
309	327	
310	328	
311	329	
312	330	
313	331	
314	332	
315	333	
316	334	
317	335	
318	336	
319	337	
320	338	
321	339	
322	340	
323	341	
324	342	
325	343	
326	344	
327	345	
328	346	
329	347	
330	348	
331	349	
332	350	
333	351	
334	352	
335	353	
336	354	
337	355	
338	356	
339	357	
340	358	
341	359	
342	360	
343	361	
344	362	
345	363	
346	364	
347	365	
348	366	
349	367	
350	368	
351	369	
352	370	
353	371	
354	372	
355	373	
356	374	
357	375	
358	376	
359	377	
360	378	
361	379	
362	380	
363	381	
364	382	
365	383	
366	384	
367	385	
368	386	
369	387	
370	388	
371	389	
372	390	
373	391	
374	392	
375	393	
376	394	
377	395	
378	396	
379	397	
380	398	
381	399	
382	400	

XII. *Arvicola* & *Peromyscus* caudati in America sept. differunt
 ad foveas subterranas et invertebrata sed hinc *Peromyscus*
Peromyscus in Europa 1818. alij hinc *Peromyscus*
 & in parte *Peromyscus* ad foveas subterranas
 (M. S. L. *Peromyscus* hinc & illuc)

88. *Peromyscus* caudatus
 89. *Peromyscus* caudatus *peromyscus*
 90. *Peromyscus*
 91. *Peromyscus*
 92. *Peromyscus*
 93. *Peromyscus*
 94. *Peromyscus*
 95. *Peromyscus*
 96. *Peromyscus*
 97. *Peromyscus*
 98. *Peromyscus*
 99. *Peromyscus*
 100. *Peromyscus*

101. *Peromyscus* *Peromyscus*
 102. *Peromyscus*
 103. *Peromyscus*
 104. *Peromyscus* *Peromyscus*
 105. *Peromyscus* *Peromyscus*
 106. *Peromyscus* *Peromyscus*
 107. *Peromyscus* *Peromyscus*
 108. *Peromyscus* *Peromyscus*
 109. *Peromyscus* *Peromyscus*
 110. *Peromyscus* *Peromyscus*
 111. *Peromyscus* *Peromyscus*
 112. *Peromyscus* *Peromyscus*
 113. *Peromyscus* *Peromyscus*
 114. *Peromyscus* *Peromyscus*
 115. *Peromyscus* *Peromyscus*
 116. *Peromyscus* *Peromyscus*
 117. *Peromyscus* *Peromyscus*
 118. *Peromyscus* *Peromyscus*
 119. *Peromyscus* *Peromyscus*
 120. *Peromyscus* *Peromyscus*

XIII. *Parosela galogica* det. Lud. Cost. delle Franche
 specie nel 1852 det. G. DeBelle di Bresciana
 (vedi il catalogo n. 19770)

582. <i>laticornis</i>		
lucani peruviana	lucani det. Franci	
584. <i>trichosticta</i> <i>ligny</i>		
lucani peruviana	lucani det. Franci	
585. <i>lucani peruviana</i> <i>ligny</i>		
lucani peruviana	det. Franci	
585. <i>lucani peruviana</i>		
lucani peruviana	lucani det. Franci	
586. <i>lucani peruviana</i>		
lucani peruviana	lucani det. Franci	
587. <i>lucani peruviana</i>		
lucani peruviana	lucani det. Franci	
588. <i>lucani peruviana</i>		
lucani peruviana	lucani det. Franci	
589. <i>lucani peruviana</i>		
lucani peruviana	lucani det. Franci	
590. <i>lucani peruviana</i>		
lucani peruviana	lucani det. Franci	
591. <i>lucani peruviana</i>		
lucani peruviana	lucani det. Franci	
592. <i>lucani peruviana</i>		
lucani peruviana	lucani det. Franci	
593. <i>lucani peruviana</i>		
lucani peruviana	lucani det. Franci	
594. <i>lucani peruviana</i>		
lucani peruviana	lucani det. Franci	
595. <i>lucani peruviana</i>		
lucani peruviana	lucani det. Franci	

596. <i>lucani peruviana</i>		
lucani peruviana	lucani det. Franci	
597. <i>lucani peruviana</i>		
lucani peruviana	lucani det. Franci	
598. <i>lucani peruviana</i>		
lucani peruviana	lucani det. Franci	
599. <i>lucani peruviana</i>		
lucani peruviana	lucani det. Franci	
600. <i>lucani peruviana</i>		
lucani peruviana	lucani det. Franci	
601. <i>lucani peruviana</i>		
lucani peruviana	lucani det. Franci	
602. <i>lucani peruviana</i>		
lucani peruviana	lucani det. Franci	
603. <i>lucani peruviana</i>		
lucani peruviana	lucani det. Franci	
604. <i>lucani peruviana</i>		
lucani peruviana	lucani det. Franci	
605. <i>lucani peruviana</i>		
lucani peruviana	lucani det. Franci	
606. <i>lucani peruviana</i>		
lucani peruviana	lucani det. Franci	
607. <i>lucani peruviana</i>		
lucani peruviana	lucani det. Franci	
608. <i>lucani peruviana</i>		
lucani peruviana	lucani det. Franci	
609. <i>lucani peruviana</i>		
lucani peruviana	lucani det. Franci	
610. <i>lucani peruviana</i>		
lucani peruviana	lucani det. Franci	

910. Lichie apud bellina			
luc. conc.	Luc. à Paris	Grandes	
911. Lichie bellina			
luc. conc.			
912. Lichie d'agne s'ole			
luc. conc.			
913. Lichie s'ole			
luc. conc.			
914. Lichie s'ole			
luc. conc.			
915. Lichie s'ole			
luc. conc.			
916. Lichie s'ole			
luc. conc.			
917. Lichie s'ole			
luc. conc.			
918. Lichie s'ole			
luc. conc.			
919. Lichie s'ole			
luc. conc.			
920. Lichie s'ole			
luc. conc.			
921. Lichie s'ole			
luc. conc.			
922. Lichie s'ole			
luc. conc.			
923. Lichie s'ole			
luc. conc.			
924. Lichie s'ole			
luc. conc.			
925. Lichie s'ole			
luc. conc.			
926. Lichie s'ole			
luc. conc.			
927. Lichie s'ole			
luc. conc.			
928. Lichie s'ole			
luc. conc.			
929. Lichie s'ole			
luc. conc.			
930. Lichie s'ole			
luc. conc.			
931. Lichie s'ole			
luc. conc.			
932. Lichie s'ole			
luc. conc.			
933. Lichie s'ole			
luc. conc.			
934. Lichie s'ole			
luc. conc.			
935. Lichie s'ole			
luc. conc.			
936. Lichie s'ole			
luc. conc.			
937. Lichie s'ole			
luc. conc.			
938. Lichie s'ole			
luc. conc.			
939. Lichie s'ole			
luc. conc.			
940. Lichie s'ole			
luc. conc.			
941. Lichie s'ole			
luc. conc.			
942. Lichie s'ole			
luc. conc.			
943. Lichie s'ole			
luc. conc.			
944. Lichie s'ole			
luc. conc.			
945. Lichie s'ole			
luc. conc.			
946. Lichie s'ole			
luc. conc.			
947. Lichie s'ole			
luc. conc.			
948. Lichie s'ole			
luc. conc.			
949. Lichie s'ole			
luc. conc.			
950. Lichie s'ole			
luc. conc.			
951. Lichie s'ole			
luc. conc.			
952. Lichie s'ole			
luc. conc.			
953. Lichie s'ole			
luc. conc.			
954. Lichie s'ole			
luc. conc.			
955. Lichie s'ole			
luc. conc.			
956. Lichie s'ole			
luc. conc.			
957. Lichie s'ole			
luc. conc.			
958. Lichie s'ole			
luc. conc.			
959. Lichie s'ole			
luc. conc.			
960. Lichie s'ole			
luc. conc.			
961. Lichie s'ole			
luc. conc.			
962. Lichie s'ole			
luc. conc.			
963. Lichie s'ole			
luc. conc.			
964. Lichie s'ole			
luc. conc.			
965. Lichie s'ole			
luc. conc.			
966. Lichie s'ole			
luc. conc.			
967. Lichie s'ole			
luc. conc.			
968. Lichie s'ole			
luc. conc.			
969. Lichie s'ole			
luc. conc.			
970. Lichie s'ole			
luc. conc.			
971. Lichie s'ole			
luc. conc.			
972. Lichie s'ole			
luc. conc.			
973. Lichie s'ole			
luc. conc.			
974. Lichie s'ole			
luc. conc.			
975. Lichie s'ole			
luc. conc.			
976. Lichie s'ole			
luc. conc.			
977. Lichie s'ole			
luc. conc.			
978. Lichie s'ole			
luc. conc.			
979. Lichie s'ole			
luc. conc.			
980. Lichie s'ole			
luc. conc.			
981. Lichie s'ole			
luc. conc.			
982. Lichie s'ole			
luc. conc.			
983. Lichie s'ole			
luc. conc.			
984. Lichie s'ole			
luc. conc.			
985. Lichie s'ole			
luc. conc.			
986. Lichie s'ole			
luc. conc.			
987. Lichie s'ole			
luc. conc.			
988. Lichie s'ole			
luc. conc.			
989. Lichie s'ole			
luc. conc.			
990. Lichie s'ole			
luc. conc.			
991. Lichie s'ole			
luc. conc.			
992. Lichie s'ole			
luc. conc.			
993. Lichie s'ole			
luc. conc.			
994. Lichie s'ole			
luc. conc.			
995. Lichie s'ole			
luc. conc.			
996. Lichie s'ole			
luc. conc.			
997. Lichie s'ole			
luc. conc.			
998. Lichie s'ole			
luc. conc.			
999. Lichie s'ole			
luc. conc.			
1000. Lichie s'ole			
luc. conc.			

985. Lichie d'agne s'ole			
luc. conc.			
986. Lichie d'agne s'ole			
luc. conc.			
987. Lichie d'agne s'ole			
luc. conc.			
988. Lichie d'agne s'ole			
luc. conc.			
989. Lichie d'agne s'ole			
luc. conc.			
990. Lichie d'agne s'ole			
luc. conc.			
991. Lichie d'agne s'ole			
luc. conc.			
992. Lichie d'agne s'ole			
luc. conc.			
993. Lichie d'agne s'ole			
luc. conc.			
994. Lichie d'agne s'ole			
luc. conc.			
995. Lichie d'agne s'ole			
luc. conc.			
996. Lichie d'agne s'ole			
luc. conc.			
997. Lichie d'agne s'ole			
luc. conc.			
998. Lichie d'agne s'ole			
luc. conc.			
999. Lichie d'agne s'ole			
luc. conc.			
1000. Lichie d'agne s'ole			
luc. conc.			

896 Blue hair grasses
 for wire inf. *Stipa spicata*

897 Blue grasses
 for wire inf. *Stipa* ?

898 Blue hair grass
 for wire inf. *Stipa* ?

899 Blue hair grass
 for wire inf. *Stipa* ?

900 Blue grasses
 for wire inf. *Stipa* ?

901 Blue grasses
 for wire inf. *Stipa* ?

902 Blue grasses
 for wire inf. *Stipa* ?

903 Blue grasses
 for wire inf. *Stipa* ?

904 Blue grasses
 for wire inf. *Stipa* ?

905 Blue grasses
 for wire inf. *Stipa* ?

906 Blue grasses
 for wire inf. *Stipa* ?

907 Blue grasses
 for wire inf. *Stipa* ?

908 Blue grasses
 for wire inf. *Stipa* ?

909 Blue grasses
 for wire inf. *Stipa* ?

910 Blue grasses
 for wire inf. *Stipa* ?

911 Blue grasses
 for wire inf. *Stipa* ?

912 Blue grasses
 for wire inf. *Stipa* ?

913 Blue grasses
 for wire inf. *Stipa* ?

914 Blue grasses
 for wire inf. *Stipa* ?

915 Blue grasses
 for wire inf. *Stipa* ?

916 Blue grasses
 for wire inf. *Stipa* ?

917 Blue grasses
 for wire inf. *Stipa* ?

918 Blue grasses
 for wire inf. *Stipa* ?

919 Blue grasses
 for wire inf. *Stipa* ?

920 Blue grasses
 for wire inf. *Stipa* ?

921 Blue grasses
 for wire inf. *Stipa* ?

922 Blue grasses
 for wire inf. *Stipa* ?

923 Blue grasses
 for wire inf. *Stipa* ?

924 Blue grasses
 for wire inf. *Stipa* ?

925 Blue grasses
 for wire inf. *Stipa* ?

926 Blue grasses
 for wire inf. *Stipa* ?

927 Blue grasses
 for wire inf. *Stipa* ?

928 Blue grasses
 for wire inf. *Stipa* ?

929 Blue grasses
 for wire inf. *Stipa* ?

930 Blue grasses
 for wire inf. *Stipa* ?

931 Blue grasses
 for wire inf. *Stipa* ?

932 Blue grasses
 for wire inf. *Stipa* ?

933 Blue grasses
 for wire inf. *Stipa* ?

934 Blue grasses
 for wire inf. *Stipa* ?

935 Blue grasses
 for wire inf. *Stipa* ?

936 Blue grasses
 for wire inf. *Stipa* ?

937 Blue grasses
 for wire inf. *Stipa* ?

938 Blue grasses
 for wire inf. *Stipa* ?

939 Blue grasses
 for wire inf. *Stipa* ?

940 Blue grasses
 for wire inf. *Stipa* ?

285. *Spiza longicauda* *Sw.*
Sw. pair *sp.* *Sagehen grounds*
 286. *Setaria ciliata* *Sw.*
Sw. pair *sp.* *Sw. land*
 287. *Setaria longicauda* *Sw.*
Sw. pair *sp.* *Sagehen grounds*
 288. *Setaria cristata* *Sw.*
Sw. pair *sp.* *id id*
 289. *Setaria sparsocarpa* *Sw.*
Sw. pair *sp.* *id id*
 290. *Spiza longicauda* *Sw.*
Sw. pair *sp.* *id id*
 291. *Spiza longicauda* *Sw.*
Sw. pair *sp.* *id id*
 292. *Setaria cristata* *Sw.*
Sw. pair *sp.* *id id*
 293. *Setaria cristata* *Sw.*
Sw. pair *sp.* *id id*
 294. *Setaria cristata* *Sw.*
Sw. pair *sp.* *id id*
 295. *Setaria cristata* *Sw.*
Sw. pair *sp.* *id id*
 296. *Setaria cristata* *Sw.*
Sw. pair *sp.* *id id*
 297. *Setaria cristata* *Sw.*
Sw. pair *sp.* *id id*
 298. *Setaria cristata* *Sw.*
Sw. pair *sp.* *id id*
 299. *Setaria cristata* *Sw.*
Sw. pair *sp.* *id id*
 300. *Setaria cristata* *Sw.*
Sw. pair *sp.* *id id*
 301. *Setaria cristata* *Sw.*
Sw. pair *sp.* *id id*
 302. *Setaria cristata* *Sw.*
Sw. pair *sp.* *id id*
 303. *Setaria cristata* *Sw.*
Sw. pair *sp.* *id id*
 304. *Setaria cristata* *Sw.*
Sw. pair *sp.* *id id*
 305. *Setaria cristata* *Sw.*
Sw. pair *sp.* *id id*
 306. *Setaria cristata* *Sw.*
Sw. pair *sp.* *id id*
 307. *Setaria cristata* *Sw.*
Sw. pair *sp.* *id id*
 308. *Setaria cristata* *Sw.*
Sw. pair *sp.* *id id*
 309. *Setaria cristata* *Sw.*
Sw. pair *sp.* *id id*
 310. *Setaria cristata* *Sw.*
Sw. pair *sp.* *id id*
 311. *Setaria cristata* *Sw.*
Sw. pair *sp.* *id id*

312. *Setaria cristata* *Sw.*
Sw. pair *id id*
 313. *Setaria cristata* *Sw.*
Sw. pair *id id*
 314. *Setaria cristata* *Sw.*
Sw. pair *id id*
 315. *Setaria cristata* *Sw.*
Sw. pair *id id*
 316. *Setaria cristata* *Sw.*
Sw. pair *id id*
 317. *Setaria cristata* *Sw.*
Sw. pair *id id*
 318. *Setaria cristata* *Sw.*
Sw. pair *id id*
 319. *Setaria cristata* *Sw.*
Sw. pair *id id*
 320. *Setaria cristata* *Sw.*
Sw. pair *id id*
 321. *Setaria cristata* *Sw.*
Sw. pair *id id*
 322. *Setaria cristata* *Sw.*
Sw. pair *id id*
 323. *Setaria cristata* *Sw.*
Sw. pair *id id*
 324. *Setaria cristata* *Sw.*
Sw. pair *id id*
 325. *Setaria cristata* *Sw.*
Sw. pair *id id*
 326. *Setaria cristata* *Sw.*
Sw. pair *id id*
 327. *Setaria cristata* *Sw.*
Sw. pair *id id*
 328. *Setaria cristata* *Sw.*
Sw. pair *id id*
 329. *Setaria cristata* *Sw.*
Sw. pair *id id*
 330. *Setaria cristata* *Sw.*
Sw. pair *id id*
 331. *Setaria cristata* *Sw.*
Sw. pair *id id*
 332. *Setaria cristata* *Sw.*
Sw. pair *id id*
 333. *Setaria cristata* *Sw.*
Sw. pair *id id*
 334. *Setaria cristata* *Sw.*
Sw. pair *id id*
 335. *Setaria cristata* *Sw.*
Sw. pair *id id*
 336. *Setaria cristata* *Sw.*
Sw. pair *id id*
 337. *Setaria cristata* *Sw.*
Sw. pair *id id*
 338. *Setaria cristata* *Sw.*
Sw. pair *id id*
 339. *Setaria cristata* *Sw.*
Sw. pair *id id*
 340. *Setaria cristata* *Sw.*
Sw. pair *id id*

1176	<i>Spizella leucophaea</i> <u>Alou</u>	p		
	dit inf.		page 364	Vol. II. Ind.
1177	<i>Alou</i>	d		Indid
	dit inf.			
1178	<i>Quercus muhlenbergii</i>	d		4 fois Indid
	dit inf.			
1179	<i>Amelanchier</i>	d		4 fois Indid
	dit inf.			
1180	<i>Salix & Populus</i>	d		Indid
	dit			
1181	<i>Salix mariana & Lyallii</i>	d		Indid
	dit			
1182	<i>Salix & Salicoides</i>	d		Indid
	dit			
1183	<i>Alou & A. Chrysocephala</i>	d		Indid
	dit			
1184	<i>Spizella & A. Chrysocephala</i>	d		Indid
	dit			
1185	<i>Alou & M. rubra</i>	d		Indid
	dit			
1186	<i>Alou & M. rubra</i>	d		Indid
	dit			
1187	<i>Alou & P. rubra</i>	d		Indid
	dit			
1188	<i>Alou & P. rubra</i>	d		Indid
	dit			
1189	<i>Alou & P. rubra</i>	d		Indid
	dit			
1190	<i>Alou & P. rubra</i>	d		Indid
	dit			
1191	<i>Alou & P. rubra</i>	d		Indid
	dit			
1192	<i>Alou & P. rubra</i>	d		Indid
	dit			
1193	<i>Alou & P. rubra</i>	d		Indid
	dit			
1194	<i>Alou & P. rubra</i>	d		Indid
	dit			
1195	<i>Alou & P. rubra</i>	d		Indid
	dit			
1196	<i>Alou & P. rubra</i>	d		Indid
	dit			
1197	<i>Alou & P. rubra</i>	d		Indid
	dit			
1198	<i>Alou & P. rubra</i>	d		Indid
	dit			
1199	<i>Alou & P. rubra</i>	d		Indid
	dit			
1200	<i>Alou & P. rubra</i>	d		Indid
	dit			

1201	<i>Alou & P. rubra</i>	d		Indid
	dit			
1202	<i>Alou & P. rubra</i>	d		Indid
	dit			
1203	<i>Alou & P. rubra</i>	d		Indid
	dit			
1204	<i>Alou & P. rubra</i>	d		Indid
	dit			
1205	<i>Alou & P. rubra</i>	d		Indid
	dit			
1206	<i>Alou & P. rubra</i>	d		Indid
	dit			
1207	<i>Alou & P. rubra</i>	d		Indid
	dit			
1208	<i>Alou & P. rubra</i>	d		Indid
	dit			
1209	<i>Alou & P. rubra</i>	d		Indid
	dit			
1210	<i>Alou & P. rubra</i>	d		Indid
	dit			
1211	<i>Alou & P. rubra</i>	d		Indid
	dit			
1212	<i>Alou & P. rubra</i>	d		Indid
	dit			
1213	<i>Alou & P. rubra</i>	d		Indid
	dit			
1214	<i>Alou & P. rubra</i>	d		Indid
	dit			
1215	<i>Alou & P. rubra</i>	d		Indid
	dit			
1216	<i>Alou & P. rubra</i>	d		Indid
	dit			
1217	<i>Alou & P. rubra</i>	d		Indid
	dit			
1218	<i>Alou & P. rubra</i>	d		Indid
	dit			
1219	<i>Alou & P. rubra</i>	d		Indid
	dit			
1220	<i>Alou & P. rubra</i>	d		Indid
	dit			

1150. *Cardinalis**fr. major*1151. *Alagus in blaus**fr. major**pop. h. h. h. h.**h. h.*

XV.

*Nov. in Departmente. 1860. 1861. 1862.**1863. 1864. 1865. 1866. 1867. 1868.**1869. 1870. 1871. 1872. 1873.**(1. 2. 3. 4. 5. 6. 7. 8. 9. 10. 11. 12.)*1152. *Alagus in blaus**fr. major**h. h. h. h.*1153. *id.**id.*1154. *id.**id.*1155. *id.**id.*1156. *id.**id.*1157. *id.**id.*1158. *id.**id.*1159. *id.**id.*1160. *id.**id.*1161. *id.**id.*1162. *id.**id.*1163. *id.**id.*1164. *id.**id.*1165. *id.**id.*1166. *id.**id.*1167. *id.**id.**h. h. h. h.*

125. *Schnecke* in *Wald* *Wald* *Wald*
S. f. f. f.
126. *Schnecke* in *Wald* *Wald* *Wald*
S. f. f. f.
127. *Schnecke* in *Wald* *Wald* *Wald*
S. f. f. f.
128. *Schnecke* in *Wald* *Wald* *Wald*
S. f. f. f.
129. *Schnecke* in *Wald* *Wald* *Wald*
S. f. f. f.
130. *Schnecke* in *Wald* *Wald* *Wald*
S. f. f. f.
131. *Schnecke* in *Wald* *Wald* *Wald*
S. f. f. f.
132. *Schnecke* in *Wald* *Wald* *Wald*
S. f. f. f.
133. *Schnecke* in *Wald* *Wald* *Wald*
S. f. f. f.
134. *Schnecke* in *Wald* *Wald* *Wald*
S. f. f. f.
135. *Schnecke* in *Wald* *Wald* *Wald*
S. f. f. f.
136. *Schnecke* in *Wald* *Wald* *Wald*
S. f. f. f.
137. *Schnecke* in *Wald* *Wald* *Wald*
S. f. f. f.
138. *Schnecke* in *Wald* *Wald* *Wald*
S. f. f. f.
139. *Schnecke* in *Wald* *Wald* *Wald*
S. f. f. f.
140. *Schnecke* in *Wald* *Wald* *Wald*
S. f. f. f.

141. *Schnecke* in *Wald* *Wald* *Wald*
S. f. f. f.
142. *Schnecke* in *Wald* *Wald* *Wald*
S. f. f. f.
143. *Schnecke* in *Wald* *Wald* *Wald*
S. f. f. f.
144. *Schnecke* in *Wald* *Wald* *Wald*
S. f. f. f.
145. *Schnecke* in *Wald* *Wald* *Wald*
S. f. f. f.
146. *Schnecke* in *Wald* *Wald* *Wald*
S. f. f. f.
147. *Schnecke* in *Wald* *Wald* *Wald*
S. f. f. f.
148. *Schnecke* in *Wald* *Wald* *Wald*
S. f. f. f.
149. *Schnecke* in *Wald* *Wald* *Wald*
S. f. f. f.
150. *Schnecke* in *Wald* *Wald* *Wald*
S. f. f. f.
151. *Schnecke* in *Wald* *Wald* *Wald*
S. f. f. f.
152. *Schnecke* in *Wald* *Wald* *Wald*
S. f. f. f.
153. *Schnecke* in *Wald* *Wald* *Wald*
S. f. f. f.
154. *Schnecke* in *Wald* *Wald* *Wald*
S. f. f. f.
155. *Schnecke* in *Wald* *Wald* *Wald*
S. f. f. f.
156. *Schnecke* in *Wald* *Wald* *Wald*
S. f. f. f.
157. *Schnecke* in *Wald* *Wald* *Wald*
S. f. f. f.
158. *Schnecke* in *Wald* *Wald* *Wald*
S. f. f. f.
159. *Schnecke* in *Wald* *Wald* *Wald*
S. f. f. f.
160. *Schnecke* in *Wald* *Wald* *Wald*
S. f. f. f.

128. L'effe adre de gorge	Vieille	Blanc
129. L'effe de gorge	Blanc	Blanc
130. L'effe de gorge	Blanc	Blanc
131. L'effe de gorge	Blanc	Blanc
132. L'effe de gorge	Blanc	Blanc
133. L'effe de gorge	Blanc	Blanc
134. L'effe de gorge	Blanc	Blanc
135. L'effe de gorge	Blanc	Blanc
136. L'effe de gorge	Blanc	Blanc
137. L'effe de gorge	Blanc	Blanc
138. L'effe de gorge	Blanc	Blanc
139. L'effe de gorge	Blanc	Blanc
140. L'effe de gorge	Blanc	Blanc
141. L'effe de gorge	Blanc	Blanc
142. L'effe de gorge	Blanc	Blanc
143. L'effe de gorge	Blanc	Blanc
144. L'effe de gorge	Blanc	Blanc
145. L'effe de gorge	Blanc	Blanc
146. L'effe de gorge	Blanc	Blanc
147. L'effe de gorge	Blanc	Blanc
148. L'effe de gorge	Blanc	Blanc
149. L'effe de gorge	Blanc	Blanc
150. L'effe de gorge	Blanc	Blanc
151. L'effe de gorge	Blanc	Blanc

152. L'effe de gorge	Blanc	Blanc
153. L'effe de gorge	Blanc	Blanc
154. L'effe de gorge	Blanc	Blanc
155. L'effe de gorge	Blanc	Blanc
156. L'effe de gorge	Blanc	Blanc
157. L'effe de gorge	Blanc	Blanc
158. L'effe de gorge	Blanc	Blanc
159. L'effe de gorge	Blanc	Blanc
160. L'effe de gorge	Blanc	Blanc
161. L'effe de gorge	Blanc	Blanc
162. L'effe de gorge	Blanc	Blanc
163. L'effe de gorge	Blanc	Blanc
164. L'effe de gorge	Blanc	Blanc
165. L'effe de gorge	Blanc	Blanc
166. L'effe de gorge	Blanc	Blanc
167. L'effe de gorge	Blanc	Blanc
168. L'effe de gorge	Blanc	Blanc
169. L'effe de gorge	Blanc	Blanc
170. L'effe de gorge	Blanc	Blanc
171. L'effe de gorge	Blanc	Blanc
172. L'effe de gorge	Blanc	Blanc
173. L'effe de gorge	Blanc	Blanc
174. L'effe de gorge	Blanc	Blanc
175. L'effe de gorge	Blanc	Blanc
176. L'effe de gorge	Blanc	Blanc
177. L'effe de gorge	Blanc	Blanc
178. L'effe de gorge	Blanc	Blanc
179. L'effe de gorge	Blanc	Blanc
180. L'effe de gorge	Blanc	Blanc
181. L'effe de gorge	Blanc	Blanc
182. L'effe de gorge	Blanc	Blanc
183. L'effe de gorge	Blanc	Blanc
184. L'effe de gorge	Blanc	Blanc
185. L'effe de gorge	Blanc	Blanc
186. L'effe de gorge	Blanc	Blanc
187. L'effe de gorge	Blanc	Blanc
188. L'effe de gorge	Blanc	Blanc
189. L'effe de gorge	Blanc	Blanc
190. L'effe de gorge	Blanc	Blanc
191. L'effe de gorge	Blanc	Blanc
192. L'effe de gorge	Blanc	Blanc
193. L'effe de gorge	Blanc	Blanc
194. L'effe de gorge	Blanc	Blanc
195. L'effe de gorge	Blanc	Blanc
196. L'effe de gorge	Blanc	Blanc
197. L'effe de gorge	Blanc	Blanc
198. L'effe de gorge	Blanc	Blanc
199. L'effe de gorge	Blanc	Blanc
200. L'effe de gorge	Blanc	Blanc

1161. Tapis à laur. D. Bouché	P. de la Courbe	Logo de la Courbe
1162. Blanc, dentelle de gaze	?	M. de la Courbe
1163. ?	?	?
1164. Blanc, succumant	?	?
1165. ?	?	?
1166. Blanc, en che. pinnacé	?	P. de la Courbe
1167. Blanc		

Revue des Contours de la Courbe D. de la Courbe

suivant le Catalogue des Brevets

(1. Série - 1. Série - 1. Série - 1. Série)

1168. Blanc, en pinnacé		
1169. Tapis pinnacé		Blanc, fini de la Courbe
1170. Tapis pinnacé		Blanc, fini de la Courbe
1171. Tapis blanc pinnacé		Blanc, fini de la Courbe
1172. Tapis de pinnacé, de la Courbe, de la Courbe		Blanc, fini de la Courbe
1173. Tapis blanc		
1174. Tapis blanc de pinnacé de la Courbe de la Courbe		
1175. Tapis blanc de pinnacé de la Courbe de la Courbe		
1176. Tapis blanc de pinnacé de la Courbe de la Courbe		
1177. Tapis blanc de pinnacé de la Courbe de la Courbe		
1178. Tapis blanc de pinnacé de la Courbe de la Courbe		
1179. Tapis blanc de pinnacé de la Courbe de la Courbe		
1180. Tapis blanc de pinnacé de la Courbe de la Courbe		
1181. Tapis blanc de pinnacé de la Courbe de la Courbe		
1182. Tapis blanc de pinnacé de la Courbe de la Courbe		
1183. Tapis blanc de pinnacé de la Courbe de la Courbe		
1184. Tapis blanc de pinnacé de la Courbe de la Courbe		
1185. Tapis blanc de pinnacé de la Courbe de la Courbe		

XVIII

Collezioni di Linné in Caterini di Tifflé
(giuniu 1805) fatte dal Prof. Filippo De' Poligi
inante all'arrivo di Linné in casa di
Napoli Settembre 1802.
in parte al Museo del 11. dicembre 1802.
1802 in Tifflé

F. Linné - Catalogo di maggio n. 159-200

Archeo del Museo 7 giugno 1802 n. 25, 26, 27, 28

Collez. De' Poligi

- 1804 1. *Trachylepis* che ha compatti gli stadi della colonna
pura Tifflé tutto nella cella come prima
in provincia
- 1805 2. *Trachylepis* constricta
- 1806 3. *Trachylepis* come il 2. 1.
- 1807 4. *Trachylepis* constricta
- 1808 5. *Trachylepis* constricta
- 1809 6. *Trachylepis* constricta
- 1810 7. *Trachylepis* constricta
- 1811 8. *Trachylepis* constricta
- 1812 9. *Trachylepis* constricta
- 1813 10. *Trachylepis* constricta
- 1814 11. *Calcare* argenteo nero con cristalli di ammoniaca
- 1815 12. *Calcare* argenteo
- 1816 13. *Calcare* argenteo
- 1817 14. *Calcare* argenteo con tracce di ammoniaca
- 1818 15. *Calcare* argenteo con tracce di ammoniaca
- 1819 16. *Calcare* argenteo con tracce di ammoniaca
- 1820 17. *Calcare* argenteo con tracce di ammoniaca
- 1821 18. *Calcare* argenteo con tracce di ammoniaca
- 1822 19. *Calcare* argenteo con tracce di ammoniaca
- 1823 20. *Calcare* argenteo con tracce di ammoniaca
- 1824 21. *Calcare* argenteo con tracce di ammoniaca
- 1825 22. *Calcare* argenteo con tracce di ammoniaca

- 1806 23. *Calcare* argenteo con tracce di ammoniaca
- 1807 24. *Calcare* argenteo con tracce di ammoniaca
- 1808 25. *Calcare* argenteo con tracce di ammoniaca
- 1809 26. *Calcare* argenteo con tracce di ammoniaca
- 1810 27. *Calcare* argenteo con tracce di ammoniaca
- 1811 28. *Calcare* argenteo con tracce di ammoniaca
- 1812 29. *Calcare* argenteo con tracce di ammoniaca
- 1813 30. *Calcare* argenteo con tracce di ammoniaca
- 1814 31. *Calcare* argenteo con tracce di ammoniaca
- 1815 32. *Calcare* argenteo con tracce di ammoniaca
- 1816 33. *Calcare* argenteo con tracce di ammoniaca
- 1817 34. *Calcare* argenteo con tracce di ammoniaca
- 1818 35. *Calcare* argenteo con tracce di ammoniaca
- 1819 36. *Calcare* argenteo con tracce di ammoniaca
- 1820 37. *Calcare* argenteo con tracce di ammoniaca
- 1821 38. *Calcare* argenteo con tracce di ammoniaca
- 1822 39. *Calcare* argenteo con tracce di ammoniaca
- 1823 40. *Calcare* argenteo con tracce di ammoniaca
- 1824 41. *Calcare* argenteo con tracce di ammoniaca
- 1825 42. *Calcare* argenteo con tracce di ammoniaca
- 1826 43. *Calcare* argenteo con tracce di ammoniaca
- 1827 44. *Calcare* argenteo con tracce di ammoniaca
- 1828 45. *Calcare* argenteo con tracce di ammoniaca
- 1829 46. *Calcare* argenteo con tracce di ammoniaca
- 1830 47. *Calcare* argenteo con tracce di ammoniaca
- 1831 48. *Calcare* argenteo con tracce di ammoniaca
- 1832 49. *Calcare* argenteo con tracce di ammoniaca
- 1833 50. *Calcare* argenteo con tracce di ammoniaca
- 1834 51. *Calcare* argenteo con tracce di ammoniaca
- 1835 52. *Calcare* argenteo con tracce di ammoniaca
- 1836 53. *Calcare* argenteo con tracce di ammoniaca
- 1837 54. *Calcare* argenteo con tracce di ammoniaca

- 1558 *Commocarpus* *W. Griffiths* *s. pappi*
 1559 *Castali* *Si-paga* *Si-lata* *Si-Pis* *Si-Klatok*
 1560 *Commocarpus* *id* *Si-dim* *Si-lata* *Si-lata* *Si-lata*
Si-lata *Si-lata* *Si-lata* *Si-lata*
 1561 *Si-paga* *Si-paga* *Si-paga* *Si-paga*
Karakalpa *(Karakalpa)*
 1562 *Si-paga* *Si-paga* *Si-paga* *Si-paga*
Si-paga *Si-paga* *Si-paga* *Si-paga*
 1563 *Si-paga* *Si-paga* *Si-paga* *Si-paga*
 1564 *Si-paga* *Si-paga* *Si-paga* *Si-paga*
 1565 *Si-paga* *Si-paga* *Si-paga* *Si-paga*
 1566 *Si-paga* *Si-paga* *Si-paga* *Si-paga*
 1567 *Si-paga* *Si-paga* *Si-paga* *Si-paga*
 1568 *Si-paga* *Si-paga* *Si-paga* *Si-paga*
 1569 *Si-paga* *Si-paga* *Si-paga* *Si-paga*
 1570 *Si-paga* *Si-paga* *Si-paga* *Si-paga*
 1571 *Si-paga* *Si-paga* *Si-paga* *Si-paga*
 1572 *Si-paga* *Si-paga* *Si-paga* *Si-paga*

- 1555 *Si-paga* *Si-paga* *Si-paga* *Si-paga*
 1556 *Si-paga* *Si-paga* *Si-paga* *Si-paga*
 1557 *Si-paga* *Si-paga* *Si-paga* *Si-paga*
 1558 *Si-paga* *Si-paga* *Si-paga* *Si-paga*
 1559 *Si-paga* *Si-paga* *Si-paga* *Si-paga*
 1560 *Si-paga* *Si-paga* *Si-paga* *Si-paga*
 1561 *Si-paga* *Si-paga* *Si-paga* *Si-paga*
 1562 *Si-paga* *Si-paga* *Si-paga* *Si-paga*
 1563 *Si-paga* *Si-paga* *Si-paga* *Si-paga*
 1564 *Si-paga* *Si-paga* *Si-paga* *Si-paga*
 1565 *Si-paga* *Si-paga* *Si-paga* *Si-paga*
 1566 *Si-paga* *Si-paga* *Si-paga* *Si-paga*
 1567 *Si-paga* *Si-paga* *Si-paga* *Si-paga*
 1568 *Si-paga* *Si-paga* *Si-paga* *Si-paga*
 1569 *Si-paga* *Si-paga* *Si-paga* *Si-paga*
 1570 *Si-paga* *Si-paga* *Si-paga* *Si-paga*
 1571 *Si-paga* *Si-paga* *Si-paga* *Si-paga*
 1572 *Si-paga* *Si-paga* *Si-paga* *Si-paga*

- 1874 *Gyalophyllum* ? est connu de l'Asie
- Siamois* classiquement
- 1886 *Psiloph* ? est connu de l'Asie
- Siamois* classiquement
- 1891 *Psiloph* ?

(12. Mars 1894)

1892. Basalte est connu de l'Asie et de l'Europe
est connu de l'Asie et de l'Europe

Collection de minéraux envoyés à l'Académie
de Sciences de l'Institut de France par le
Dr. Christian Wolff, Prof. de Géologie,
l'Université de Christiania.

- A. 1. Minéraux de la zone schisteuse
- A. 2. dans le gneiss de Linnarby et Pindarskogen
 - 1. *Polygnath* rare.
 - 2. *Sidatit*.
 - 3. *Wollast*.
 - 4. *Polygnath*.
 - 5. *Spinel*.
- A. 3. dans les gneiss
 - 1. *Polygnath* rare, dans le gneiss polygnathique de Helsingfors.
 - 2. Le gneiss polygnathique schisteux.
 - 3. *Wollast* rare, dans le gneiss polygnathique de Christiania.
 - 4. *Spinel* dans le gneiss polygnathique de Helsingfors.
- B. Minéraux au contact des granites et gneiss (post-tectoniques) et des schistes et des schistes schisteux.
 - 1. *Siderite* dans le schiste métamorphique de la zone schisteuse. Danemark.
 - 2. *Siderite* rare, gneiss schisteux.
 - 3. *Siderite* dans les filons de granites } Danemark
 - 4. *Siderite* rare.
 - 5. *Chlorite* de la zone schisteuse } Danemark
 - 6. *Galène* rare.

- C. *Archaum des terrains argileux*
1. *Archaum dans les schistes micacées et argilifères, dans les roches argilifères ou dans les argiles.*
 1. *Disthène crist. dans les argiles de grande étendue dans les schistes micacés et argilifères de Paris.*
 2. *Quartz simple crist. dans les schistes et les grès de la Vallée de la Seine.*
 3. *Le quartz crist. en petits cristaux dans le granit mica' de Lorient.*
 4. *Quartz crist. dans le schiste amygdaloïde de Hainberg.*
 5. *Porphyroïde des cristallites de quartz mica' (ou quartz) de Lorient.*
 6. *do. do. Lorient.*
 7. *Les deux phlogopites de grande taille de la même.*
 8. *do. do. Gelnau.*
 9. *Porphyroïde des cristallites dans le quartz mica' de Bugey.*
 10. *Substance de quartz. Hainberg.*
- C. II. dans le mica de quartz à grandes parties.
1. *Chêne crist. (Lough de 68° 10').*
 2. *Quartz crist. en rose.*
 3. *Pyroxène.*
 4. *Orthose.*
 5. *Diase.*
 6. *Albite.*
 7. *Annérite crist. de Paris. Lorient.*
 8. *Annérite crist. Gelnau.*
 9. *Orthose crist. L'île d'Yeu.*
 10. *Albite crist. Lorient.*

- C. III. dans le mica d'amygdaloïde à grandes parties (de Hainberg).
1. *Quartz crist.*
 2. *Quartz.*
 3. *Mica.*
 4. *Orthose et Pyroxène.*
 5. *Diase.*
 6. *En terre crist.*
- C. IV. dans le mica de quartz à l'amygdaloïde.
1. *Orthose crist. sans amygdaloïde.*
 2. *Pyroxène crist.*
 3. *Subsistance.*
 4. *ou Cristallite (quartz simple).*
- C. V. dans le quartz simple et le pyroxène simple.
1. *Quartz.*
 2. *Quartz amygdaloïde.*
 3. *Pyroxène crist. et simple.*
 4. *Pyroxène simple sans quartz simple.*
 5. *Pyroxène simple.*
 6. *Albite cristallite sans Pyroxène.*
 7. *Annérite crist.*
 8. *Orthose crist.*
 9. *Albite.*
 10. *Albite crist.*
 11. *Diase crist.*
 12. *Quartz crist.*
 13. *Quartz crist. dans le quartz simple.*
- C. VI. dans le mica de quartz cristallite, qui renferme le quartz simple et les fibres de quartz.

- 1. *Spathulata* avec *stilla*
- 2. *Spathulata* avec *marula*.
- 3. *Stauralis* avec *quart. subaria*.
- 4. *Spathulata* avec *longipila* (*Stauralis* avec *marula*).
- 5. *Stauralis* avec *marula*.

} *Stauralis*

C.VII. Les fleurs magnifiques de la mer

- 1. *Quercus* *peruviana* et *peruviana* *diversifolia* dans les fleurs de la grande, *Stauralis* *Stauralis*.
- 2. *Quercus* *peruviana*, dans les fleurs de la grande, *Stauralis* *Stauralis*.

C.VIII. Les fleurs en fait de la mer

- 1. *Quercus* *peruviana* en fait de la mer, *Stauralis* *Stauralis*.
- 2. *Quercus* *peruviana* en fait de la mer, *Stauralis* *Stauralis*.
- 3. *Stauralis* *Stauralis*.
- 4. *Stauralis* *Stauralis* (*Stauralis* *Stauralis*).
- 5. *Stauralis* *Stauralis*.
- 6. *Stauralis* *Stauralis*.
- 7. *Stauralis* *Stauralis*.
- 8. *Stauralis* *Stauralis*.
- 9. *Stauralis* *Stauralis*.

C.IX. Les fleurs de la mer et de la mer

- 1. *Stauralis* avec *Stauralis* et *Stauralis*.
- 2. *Stauralis*.
- 3. *Stauralis* avec *Stauralis*.
- 4. *Stauralis* avec *Stauralis*.

C.X. Les fleurs de la mer

- 1. *Stauralis* avec *Stauralis* de *Stauralis*.
- 2. *Stauralis* avec *Stauralis*.

C.XI. Les fleurs de la mer

- 1. *Stauralis* avec *Stauralis* dans la mer.
- 2. *Stauralis* avec *Stauralis* de *Stauralis*.
- 3. *Stauralis* avec *Stauralis* de *Stauralis*.
- 4. *Stauralis* avec *Stauralis*.
- 5. *Stauralis* avec *Stauralis*.
- 6. *Stauralis* avec *Stauralis*.
- 7. *Stauralis* avec *Stauralis*.
- 8. *Stauralis* avec *Stauralis*.

C.XII. Les fleurs de la mer

- 1. *Stauralis* de *Stauralis* en *Stauralis*.
- 2. *Stauralis* avec *Stauralis*.

Collezioni scolastiche dei Conventi studij privati e pubblici.

1847-51
1852-56
1857-58

I Conventi posthervorii.

- 1247 578 1. Congregazione abbaziale. Harthay, Germania
- 1247 579 2. Parla. Convento di S. Carl. Bonn
- 1247 575 3. S. Maria. Brandenburg
- 1248 586 4. Spicciolata abbaziale. S. Michael, Prussia
- 1252 26 5. Convento. Nidderelsteren
- 1251 25 6. Weimer
- 1250 205 7. Weinstadt. Bonn
- 1250 206 8. Weinstadt. Weinstadt
- 1261 611 9. S. Agathe abbaziale. S. Annen. Colonia
- 1261 610 10. S. Agathe abbaziale. S. Agathe
- 1261 611 11. S. Agathe abbaziale. S. Agathe
- 1262 627 12. S. Agathe abbaziale. S. Agathe
- 1263 615 13. S. Trinitate abbaziale. S. Trinitate
- 1263 615 14. S. Trinitate abbaziale. S. Trinitate
- 1263 615 15. S. Trinitate abbaziale. S. Trinitate
- 1263 615 16. S. Trinitate abbaziale. S. Trinitate
- 1263 615 17. S. Trinitate abbaziale. S. Trinitate
- 1263 615 18. S. Trinitate abbaziale. S. Trinitate
- 1263 615 19. S. Trinitate abbaziale. S. Trinitate
- 1263 615 20. S. Trinitate abbaziale. S. Trinitate
- 1263 615 21. S. Trinitate abbaziale. S. Trinitate
- 1263 615 22. S. Trinitate abbaziale. S. Trinitate
- 1263 615 23. S. Trinitate abbaziale. S. Trinitate
- 1263 615 24. S. Trinitate abbaziale. S. Trinitate
- 1263 615 25. S. Trinitate abbaziale. S. Trinitate
- 1263 615 26. S. Trinitate abbaziale. S. Trinitate
- 1263 615 27. S. Trinitate abbaziale. S. Trinitate
- 1263 615 28. S. Trinitate abbaziale. S. Trinitate
- 1263 615 29. S. Trinitate abbaziale. S. Trinitate
- 1263 615 30. S. Trinitate abbaziale. S. Trinitate
- 1263 615 31. S. Trinitate abbaziale. S. Trinitate
- 1263 615 32. S. Trinitate abbaziale. S. Trinitate
- 1263 615 33. S. Trinitate abbaziale. S. Trinitate
- 1263 615 34. S. Trinitate abbaziale. S. Trinitate
- 1263 615 35. S. Trinitate abbaziale. S. Trinitate
- 1263 615 36. S. Trinitate abbaziale. S. Trinitate
- 1263 615 37. S. Trinitate abbaziale. S. Trinitate
- 1263 615 38. S. Trinitate abbaziale. S. Trinitate
- 1263 615 39. S. Trinitate abbaziale. S. Trinitate
- 1263 615 40. S. Trinitate abbaziale. S. Trinitate
- 1263 615 41. S. Trinitate abbaziale. S. Trinitate
- 1263 615 42. S. Trinitate abbaziale. S. Trinitate
- 1263 615 43. S. Trinitate abbaziale. S. Trinitate
- 1263 615 44. S. Trinitate abbaziale. S. Trinitate
- 1263 615 45. S. Trinitate abbaziale. S. Trinitate
- 1263 615 46. S. Trinitate abbaziale. S. Trinitate
- 1263 615 47. S. Trinitate abbaziale. S. Trinitate
- 1263 615 48. S. Trinitate abbaziale. S. Trinitate
- 1263 615 49. S. Trinitate abbaziale. S. Trinitate
- 1263 615 50. S. Trinitate abbaziale. S. Trinitate
- 1263 615 51. S. Trinitate abbaziale. S. Trinitate
- 1263 615 52. S. Trinitate abbaziale. S. Trinitate
- 1263 615 53. S. Trinitate abbaziale. S. Trinitate
- 1263 615 54. S. Trinitate abbaziale. S. Trinitate
- 1263 615 55. S. Trinitate abbaziale. S. Trinitate
- 1263 615 56. S. Trinitate abbaziale. S. Trinitate
- 1263 615 57. S. Trinitate abbaziale. S. Trinitate
- 1263 615 58. S. Trinitate abbaziale. S. Trinitate
- 1263 615 59. S. Trinitate abbaziale. S. Trinitate
- 1263 615 60. S. Trinitate abbaziale. S. Trinitate
- 1263 615 61. S. Trinitate abbaziale. S. Trinitate
- 1263 615 62. S. Trinitate abbaziale. S. Trinitate
- 1263 615 63. S. Trinitate abbaziale. S. Trinitate
- 1263 615 64. S. Trinitate abbaziale. S. Trinitate
- 1263 615 65. S. Trinitate abbaziale. S. Trinitate
- 1263 615 66. S. Trinitate abbaziale. S. Trinitate
- 1263 615 67. S. Trinitate abbaziale. S. Trinitate
- 1263 615 68. S. Trinitate abbaziale. S. Trinitate
- 1263 615 69. S. Trinitate abbaziale. S. Trinitate
- 1263 615 70. S. Trinitate abbaziale. S. Trinitate
- 1263 615 71. S. Trinitate abbaziale. S. Trinitate
- 1263 615 72. S. Trinitate abbaziale. S. Trinitate
- 1263 615 73. S. Trinitate abbaziale. S. Trinitate
- 1263 615 74. S. Trinitate abbaziale. S. Trinitate
- 1263 615 75. S. Trinitate abbaziale. S. Trinitate
- 1263 615 76. S. Trinitate abbaziale. S. Trinitate
- 1263 615 77. S. Trinitate abbaziale. S. Trinitate
- 1263 615 78. S. Trinitate abbaziale. S. Trinitate
- 1263 615 79. S. Trinitate abbaziale. S. Trinitate
- 1263 615 80. S. Trinitate abbaziale. S. Trinitate
- 1263 615 81. S. Trinitate abbaziale. S. Trinitate
- 1263 615 82. S. Trinitate abbaziale. S. Trinitate
- 1263 615 83. S. Trinitate abbaziale. S. Trinitate
- 1263 615 84. S. Trinitate abbaziale. S. Trinitate
- 1263 615 85. S. Trinitate abbaziale. S. Trinitate
- 1263 615 86. S. Trinitate abbaziale. S. Trinitate
- 1263 615 87. S. Trinitate abbaziale. S. Trinitate
- 1263 615 88. S. Trinitate abbaziale. S. Trinitate
- 1263 615 89. S. Trinitate abbaziale. S. Trinitate
- 1263 615 90. S. Trinitate abbaziale. S. Trinitate
- 1263 615 91. S. Trinitate abbaziale. S. Trinitate
- 1263 615 92. S. Trinitate abbaziale. S. Trinitate
- 1263 615 93. S. Trinitate abbaziale. S. Trinitate
- 1263 615 94. S. Trinitate abbaziale. S. Trinitate
- 1263 615 95. S. Trinitate abbaziale. S. Trinitate
- 1263 615 96. S. Trinitate abbaziale. S. Trinitate
- 1263 615 97. S. Trinitate abbaziale. S. Trinitate
- 1263 615 98. S. Trinitate abbaziale. S. Trinitate
- 1263 615 99. S. Trinitate abbaziale. S. Trinitate
- 1263 615 100. S. Trinitate abbaziale. S. Trinitate

II Conventi heremici.

- - 23. S. Elisabeth. S. Elisabeth. Weinstadt

} due parti
di Bonn

II. 1. *Alvina*

12058 24	26. <i>Alvina ustulata</i> Savoy. Caput, Szigeth, Szigethium.	
	27. <i>Alvina d'algue d'ete</i> Carlsbad, Panna	
II. 2. <i>Acidaria</i>		
12059 247	28. <i>Alvina d'algue d'ete</i> Carlsbad, Panna	
	29. <i>Alvina d'algue d'ete</i> Carlsbad, Panna	
12059 248	30. <i>Alvina d'algue d'ete</i> Carlsbad, Panna	
	31. <i>Alvina d'algue d'ete</i> Carlsbad, Panna	
12059 249	32. <i>Alvina d'algue d'ete</i> Carlsbad, Panna	
	33. <i>Alvina d'algue d'ete</i> Carlsbad, Panna	
12059 250	34. <i>Alvina d'algue d'ete</i> Carlsbad, Panna	
12059 251	35. <i>Alvina d'algue d'ete</i> Carlsbad, Panna	
12059 252	36. <i>Alvina d'algue d'ete</i> Carlsbad, Panna	
12059 253	37. <i>Alvina d'algue d'ete</i> Carlsbad, Panna	
12059 254	38. <i>Alvina d'algue d'ete</i> Carlsbad, Panna	
12059 255	39. <i>Alvina d'algue d'ete</i> Carlsbad, Panna	
12059 256	40. <i>Alvina d'algue d'ete</i> Carlsbad, Panna	
12059 257	41. <i>Alvina d'algue d'ete</i> Carlsbad, Panna	
12059 258	42. <i>Alvina d'algue d'ete</i> Carlsbad, Panna	
12059 259	43. <i>Alvina d'algue d'ete</i> Carlsbad, Panna	
12059 260	44. <i>Alvina d'algue d'ete</i> Carlsbad, Panna	
12059 261	45. <i>Alvina d'algue d'ete</i> Carlsbad, Panna	
12059 262	46. <i>Alvina d'algue d'ete</i> Carlsbad, Panna	
12059 263	47. <i>Alvina d'algue d'ete</i> Carlsbad, Panna	
12059 264	48. <i>Alvina d'algue d'ete</i> Carlsbad, Panna	
12059 265	49. <i>Alvina d'algue d'ete</i> Carlsbad, Panna	
12059 266	50. <i>Alvina d'algue d'ete</i> Carlsbad, Panna	

12060 267	51. <i>Alvina d'algue d'ete</i> Carlsbad, Panna	
12060 268	52. <i>Alvina d'algue d'ete</i> Carlsbad, Panna	
12060 269	53. <i>Alvina d'algue d'ete</i> Carlsbad, Panna	
12060 270	54. <i>Alvina d'algue d'ete</i> Carlsbad, Panna	
12060 271	55. <i>Alvina d'algue d'ete</i> Carlsbad, Panna	
12060 272	56. <i>Alvina d'algue d'ete</i> Carlsbad, Panna	
12060 273	57. <i>Alvina d'algue d'ete</i> Carlsbad, Panna	
12060 274	58. <i>Alvina d'algue d'ete</i> Carlsbad, Panna	
12060 275	59. <i>Alvina d'algue d'ete</i> Carlsbad, Panna	
12060 276	60. <i>Alvina d'algue d'ete</i> Carlsbad, Panna	
12060 277	61. <i>Alvina d'algue d'ete</i> Carlsbad, Panna	
12060 278	62. <i>Alvina d'algue d'ete</i> Carlsbad, Panna	
12060 279	63. <i>Alvina d'algue d'ete</i> Carlsbad, Panna	
12060 280	64. <i>Alvina d'algue d'ete</i> Carlsbad, Panna	
12060 281	65. <i>Alvina d'algue d'ete</i> Carlsbad, Panna	
12060 282	66. <i>Alvina d'algue d'ete</i> Carlsbad, Panna	
12060 283	67. <i>Alvina d'algue d'ete</i> Carlsbad, Panna	
12060 284	68. <i>Alvina d'algue d'ete</i> Carlsbad, Panna	
12060 285	69. <i>Alvina d'algue d'ete</i> Carlsbad, Panna	
12060 286	70. <i>Alvina d'algue d'ete</i> Carlsbad, Panna	
12060 287	71. <i>Alvina d'algue d'ete</i> Carlsbad, Panna	
12060 288	72. <i>Alvina d'algue d'ete</i> Carlsbad, Panna	
12060 289	73. <i>Alvina d'algue d'ete</i> Carlsbad, Panna	
12060 290	74. <i>Alvina d'algue d'ete</i> Carlsbad, Panna	
12060 291	75. <i>Alvina d'algue d'ete</i> Carlsbad, Panna	
12060 292	76. <i>Alvina d'algue d'ete</i> Carlsbad, Panna	
12060 293	77. <i>Alvina d'algue d'ete</i> Carlsbad, Panna	
12060 294	78. <i>Alvina d'algue d'ete</i> Carlsbad, Panna	
12060 295	79. <i>Alvina d'algue d'ete</i> Carlsbad, Panna	
12060 296	80. <i>Alvina d'algue d'ete</i> Carlsbad, Panna	
12060 297	81. <i>Alvina d'algue d'ete</i> Carlsbad, Panna	
12060 298	82. <i>Alvina d'algue d'ete</i> Carlsbad, Panna	
12060 299	83. <i>Alvina d'algue d'ete</i> Carlsbad, Panna	
12060 300	84. <i>Alvina d'algue d'ete</i> Carlsbad, Panna	

N ^o .	Sp. n ^o .	Sp. n ^o .	Loc.
		18.	<i>Yponomeuta ruficollis</i> Hering. <i>Leucis</i> Cherub. <i>Wienberg</i>
1836	255	19.	<i>Idesitella stictica</i> Guenée. (var. <i>stictica</i>) Joh. Sch. <i>Wienberg</i>
1837	327	20.	<i>Colona divinatoria</i> Guenée. <i>Wienberg</i>
—	—	21.	<i>Yponomeuta conchyliator</i> Guenée. Horn. d. <i>Siegen</i> , <i>Siegen</i> <i>Germania</i> .
—	—	22.	<i>Perla di Schlegeliana</i> Guenée. Sch. <i>Wienberg</i>
1838	328	23.	<i>Colona a pumila</i> del Savi. <i>Wienberg</i>
1839	329	24.	<i>Colona del Savi</i> , <i>Saviana</i> . <i>Storbach</i>
—	—	25.	<i>Yponomeuta puctator</i> Guenée. <i>Wienberg</i> , <i>Siegen</i> , <i>Storbach</i> , <i>Germania</i> .
—	—	26.	<i>Yponomeuta conchyliator</i> Guenée. <i>Saviana</i>
—	—	27.	<i>Yponomeuta septentrionalis</i> Guenée. Cava. <i>Catania</i> <i>Germania</i> .
1851	330	28.	<i>Colona divinatoria</i> , <i>Siegen</i> , <i>Wienberg</i>
1834	378	29.	<i>Yponomeuta</i> del Savi <i>Saviana</i> . <i>Siegen</i> , <i>Bayern</i> , <i>Storbach</i> .
—	—	30.	<i>Yponomeuta</i> <i>Saviana</i> . <i>Saviana</i> , <i>Catania</i> <i>Germania</i> .
1852	331	31.	<i>Colona</i> <i>Saviana</i> a <i>Yponomeuta</i> <i>Saviana</i> <i>Germania</i> . <i>Siegen</i> , <i>Wienberg</i> .
—	—	32.	<i>Yponomeuta puctator</i> Guenée. <i>Storbach</i> . <i>Siegen</i> , <i>Wienberg</i> .
1853	379	33.	<i>Idesitella</i> del Savi <i>Saviana</i> . <i>Siegen</i> , <i>Storbach</i> .
—	—	34.	<i>Colona</i> d. <i>Storbach</i> . <i>Siegen</i> .
—	—	35.	<i>Idesitella</i> a <i>Storbach</i> . <i>Storbach</i> .
—	—	36.	<i>Yponomeuta conchyliator</i> Guenée. <i>Storbach</i> , <i>Wienberg</i> .
—	—	37.	<i>Yponomeuta</i> <i>Saviana</i> <i>Germania</i> . <i>Siegen</i> , <i>Wienberg</i> .
—	—	38.	<i>Yponomeuta</i> <i>Saviana</i> <i>Germania</i> . <i>Siegen</i> , <i>Wienberg</i> , <i>Storbach</i> .
—	—	39.	<i>Idesitella</i> <i>Saviana</i> . <i>Siegen</i> , <i>Wienberg</i> .

1854
1855
1856
1857

N ^o .	Sp. n ^o .	Sp. n ^o .	Loc.
		40.	<i>Yponomeuta</i> del Savi <i>Saviana</i> . <i>Siegen</i> , <i>Wienberg</i> .
		1. <i>Yponomeuta</i>	
1857	353	41.	<i>Colona</i> <i>Saviana</i> . <i>Storbach</i> , <i>Wienberg</i>
—	—	42.	<i>Yponomeuta</i> <i>Saviana</i> . <i>Storbach</i>
1858	356	43.	<i>Yponomeuta</i> <i>Saviana</i> . <i>Storbach</i> , <i>Wienberg</i>
—	—	44.	<i>Yponomeuta</i> <i>Saviana</i> . <i>Storbach</i> , <i>Wienberg</i>
1859	358	45.	<i>Yponomeuta</i> <i>Saviana</i> . <i>Storbach</i> , <i>Wienberg</i>
—	—	46.	<i>Yponomeuta</i> <i>Saviana</i> . <i>Storbach</i> , <i>Wienberg</i>
—	—	47.	<i>Yponomeuta</i> <i>Saviana</i> . <i>Storbach</i> , <i>Wienberg</i>
—	—	48.	<i>Yponomeuta</i> <i>Saviana</i> . <i>Storbach</i> , <i>Wienberg</i>
—	—	49.	<i>Yponomeuta</i> <i>Saviana</i> . <i>Storbach</i> , <i>Wienberg</i>
—	—	50.	<i>Yponomeuta</i> <i>Saviana</i> . <i>Storbach</i> , <i>Wienberg</i>
—	—	51.	<i>Yponomeuta</i> <i>Saviana</i> . <i>Storbach</i> , <i>Wienberg</i>
—	—	52.	<i>Yponomeuta</i> <i>Saviana</i> . <i>Storbach</i> , <i>Wienberg</i>
—	—	53.	<i>Yponomeuta</i> <i>Saviana</i> . <i>Storbach</i> , <i>Wienberg</i>
—	—	54.	<i>Yponomeuta</i> <i>Saviana</i> . <i>Storbach</i> , <i>Wienberg</i>
—	—	55.	<i>Yponomeuta</i> <i>Saviana</i> . <i>Storbach</i> , <i>Wienberg</i>
—	—	56.	<i>Yponomeuta</i> <i>Saviana</i> . <i>Storbach</i> , <i>Wienberg</i>
—	—	57.	<i>Yponomeuta</i> <i>Saviana</i> . <i>Storbach</i> , <i>Wienberg</i>
—	—	58.	<i>Yponomeuta</i> <i>Saviana</i> . <i>Storbach</i> , <i>Wienberg</i>
—	—	59.	<i>Yponomeuta</i> <i>Saviana</i> . <i>Storbach</i> , <i>Wienberg</i>
—	—	60.	<i>Yponomeuta</i> <i>Saviana</i> . <i>Storbach</i> , <i>Wienberg</i>
—	—	61.	<i>Yponomeuta</i> <i>Saviana</i> . <i>Storbach</i> , <i>Wienberg</i>
—	—	62.	<i>Yponomeuta</i> <i>Saviana</i> . <i>Storbach</i> , <i>Wienberg</i>
—	—	63.	<i>Yponomeuta</i> <i>Saviana</i> . <i>Storbach</i> , <i>Wienberg</i>
—	—	64.	<i>Yponomeuta</i> <i>Saviana</i> . <i>Storbach</i> , <i>Wienberg</i>
—	—	65.	<i>Yponomeuta</i> <i>Saviana</i> . <i>Storbach</i> , <i>Wienberg</i>
—	—	66.	<i>Yponomeuta</i> <i>Saviana</i> . <i>Storbach</i> , <i>Wienberg</i>
—	—	67.	<i>Yponomeuta</i> <i>Saviana</i> . <i>Storbach</i> , <i>Wienberg</i>
—	—	68.	<i>Yponomeuta</i> <i>Saviana</i> . <i>Storbach</i> , <i>Wienberg</i>
—	—	69.	<i>Yponomeuta</i> <i>Saviana</i> . <i>Storbach</i> , <i>Wienberg</i>
—	—	70.	<i>Yponomeuta</i> <i>Saviana</i> . <i>Storbach</i> , <i>Wienberg</i>
—	—	71.	<i>Yponomeuta</i> <i>Saviana</i> . <i>Storbach</i> , <i>Wienberg</i>
—	—	72.	<i>Yponomeuta</i> <i>Saviana</i> . <i>Storbach</i> , <i>Wienberg</i>
—	—	73.	<i>Yponomeuta</i> <i>Saviana</i> . <i>Storbach</i> , <i>Wienberg</i>
—	—	74.	<i>Yponomeuta</i> <i>Saviana</i> . <i>Storbach</i> , <i>Wienberg</i>
—	—	75.	<i>Yponomeuta</i> <i>Saviana</i> . <i>Storbach</i> , <i>Wienberg</i>
—	—	76.	<i>Yponomeuta</i> <i>Saviana</i> . <i>Storbach</i> , <i>Wienberg</i>
—	—	77.	<i>Yponomeuta</i> <i>Saviana</i> . <i>Storbach</i> , <i>Wienberg</i>
—	—	78.	<i>Yponomeuta</i> <i>Saviana</i> . <i>Storbach</i> , <i>Wienberg</i>
—	—	79.	<i>Yponomeuta</i> <i>Saviana</i> . <i>Storbach</i> , <i>Wienberg</i>
—	—	80.	<i>Yponomeuta</i> <i>Saviana</i> . <i>Storbach</i> , <i>Wienberg</i>
—	—	81.	<i>Yponomeuta</i> <i>Saviana</i> . <i>Storbach</i> , <i>Wienberg</i>
—	—	82.	<i>Yponomeuta</i> <i>Saviana</i> . <i>Storbach</i> , <i>Wienberg</i>
—	—	83.	<i>Yponomeuta</i> <i>Saviana</i> . <i>Storbach</i> , <i>Wienberg</i>
—	—	84.	<i>Yponomeuta</i> <i>Saviana</i> . <i>Storbach</i> , <i>Wienberg</i>
—	—	85.	<i>Yponomeuta</i> <i>Saviana</i> . <i>Storbach</i> , <i>Wienberg</i>
—	—	86.	<i>Yponomeuta</i> <i>Saviana</i> . <i>Storbach</i> , <i>Wienberg</i>
—	—	87.	<i>Yponomeuta</i> <i>Saviana</i> . <i>Storbach</i> , <i>Wienberg</i>
—	—	88.	<i>Yponomeuta</i> <i>Saviana</i> . <i>Storbach</i> , <i>Wienberg</i>
—	—	89.	<i>Yponomeuta</i> <i>Saviana</i> . <i>Storbach</i> , <i>Wienberg</i>
—	—	90.	<i>Yponomeuta</i> <i>Saviana</i> . <i>Storbach</i> , <i>Wienberg</i>
—	—	91.	<i>Yponomeuta</i> <i>Saviana</i> . <i>Storbach</i> , <i>Wienberg</i>
—	—	92.	<i>Yponomeuta</i> <i>Saviana</i> . <i>Storbach</i> , <i>Wienberg</i>
—	—	93.	<i>Yponomeuta</i> <i>Saviana</i> . <i>Storbach</i> , <i>Wienberg</i>
—	—	94.	<i>Yponomeuta</i> <i>Saviana</i> . <i>Storbach</i> , <i>Wienberg</i>
—	—	95.	<i>Yponomeuta</i> <i>Saviana</i> . <i>Storbach</i> , <i>Wienberg</i>
—	—	96.	<i>Yponomeuta</i> <i>Saviana</i> . <i>Storbach</i> , <i>Wienberg</i>
—	—	97.	<i>Yponomeuta</i> <i>Saviana</i> . <i>Storbach</i> , <i>Wienberg</i>
—	—	98.	<i>Yponomeuta</i> <i>Saviana</i> . <i>Storbach</i> , <i>Wienberg</i>
—	—	99.	<i>Yponomeuta</i> <i>Saviana</i> . <i>Storbach</i> , <i>Wienberg</i>
—	—	100.	<i>Yponomeuta</i> <i>Saviana</i> . <i>Storbach</i> , <i>Wienberg</i>

1329 736
1330 736
1331 736

- 1329 736
1330 736
1331 736
1332 736
1333 736
1334 736
1335 736
1336 736
1337 736
1338 736
1339 736
1340 736
1341 736
1342 736
1343 736
1344 736
1345 736
1346 736
1347 736
1348 736
1349 736
1350 736
1351 736
1352 736
1353 736
1354 736
1355 736
1356 736
1357 736
1358 736
1359 736
1360 736
1361 736
1362 736
1363 736
1364 736
1365 736
1366 736
1367 736
1368 736
1369 736
1370 736
1371 736
1372 736
1373 736
1374 736
1375 736
1376 736
1377 736
1378 736
1379 736
1380 736
1381 736
1382 736
1383 736
1384 736
1385 736
1386 736
1387 736
1388 736
1389 736
1390 736
1391 736
1392 736
1393 736
1394 736
1395 736
1396 736
1397 736
1398 736
1399 736
1400 736

III. *Cerini arborei*

- 1401 736
1402 736
1403 736
1404 736
1405 736
1406 736
1407 736
1408 736
1409 736
1410 736
1411 736
1412 736
1413 736
1414 736
1415 736
1416 736
1417 736
1418 736
1419 736
1420 736
1421 736
1422 736
1423 736
1424 736
1425 736
1426 736
1427 736
1428 736
1429 736
1430 736
1431 736
1432 736
1433 736
1434 736
1435 736
1436 736
1437 736
1438 736
1439 736
1440 736
1441 736
1442 736
1443 736
1444 736
1445 736
1446 736
1447 736
1448 736
1449 736
1450 736
1451 736
1452 736
1453 736
1454 736
1455 736
1456 736
1457 736
1458 736
1459 736
1460 736
1461 736
1462 736
1463 736
1464 736
1465 736
1466 736
1467 736
1468 736
1469 736
1470 736
1471 736
1472 736
1473 736
1474 736
1475 736
1476 736
1477 736
1478 736
1479 736
1480 736
1481 736
1482 736
1483 736
1484 736
1485 736
1486 736
1487 736
1488 736
1489 736
1490 736
1491 736
1492 736
1493 736
1494 736
1495 736
1496 736
1497 736
1498 736
1499 736
1500 736

1501 736
1502 736
1503 736
1504 736
1505 736
1506 736
1507 736
1508 736
1509 736
1510 736
1511 736
1512 736
1513 736
1514 736
1515 736
1516 736
1517 736
1518 736
1519 736
1520 736
1521 736
1522 736
1523 736
1524 736
1525 736
1526 736
1527 736
1528 736
1529 736
1530 736
1531 736
1532 736
1533 736
1534 736
1535 736
1536 736
1537 736
1538 736
1539 736
1540 736
1541 736
1542 736
1543 736
1544 736
1545 736
1546 736
1547 736
1548 736
1549 736
1550 736
1551 736
1552 736
1553 736
1554 736
1555 736
1556 736
1557 736
1558 736
1559 736
1560 736
1561 736
1562 736
1563 736
1564 736
1565 736
1566 736
1567 736
1568 736
1569 736
1570 736
1571 736
1572 736
1573 736
1574 736
1575 736
1576 736
1577 736
1578 736
1579 736
1580 736
1581 736
1582 736
1583 736
1584 736
1585 736
1586 736
1587 736
1588 736
1589 736
1590 736
1591 736
1592 736
1593 736
1594 736
1595 736
1596 736
1597 736
1598 736
1599 736
1600 736

III. *Cerini Arborei*

- 1601 736
1602 736
1603 736
1604 736
1605 736
1606 736
1607 736
1608 736
1609 736
1610 736
1611 736
1612 736
1613 736
1614 736
1615 736
1616 736
1617 736
1618 736
1619 736
1620 736
1621 736
1622 736
1623 736
1624 736
1625 736
1626 736
1627 736
1628 736
1629 736
1630 736
1631 736
1632 736
1633 736
1634 736
1635 736
1636 736
1637 736
1638 736
1639 736
1640 736
1641 736
1642 736
1643 736
1644 736
1645 736
1646 736
1647 736
1648 736
1649 736
1650 736
1651 736
1652 736
1653 736
1654 736
1655 736
1656 736
1657 736
1658 736
1659 736
1660 736
1661 736
1662 736
1663 736
1664 736
1665 736
1666 736
1667 736
1668 736
1669 736
1670 736
1671 736
1672 736
1673 736
1674 736
1675 736
1676 736
1677 736
1678 736
1679 736
1680 736
1681 736
1682 736
1683 736
1684 736
1685 736
1686 736
1687 736
1688 736
1689 736
1690 736
1691 736
1692 736
1693 736
1694 736
1695 736
1696 736
1697 736
1698 736
1699 736
1700 736
1701 736
1702 736
1703 736
1704 736
1705 736
1706 736
1707 736
1708 736
1709 736
1710 736
1711 736
1712 736
1713 736
1714 736
1715 736
1716 736
1717 736
1718 736
1719 736
1720 736
1721 736
1722 736
1723 736
1724 736
1725 736
1726 736
1727 736
1728 736
1729 736
1730 736
1731 736
1732 736
1733 736
1734 736
1735 736
1736 736
1737 736
1738 736
1739 736
1740 736
1741 736
1742 736
1743 736
1744 736
1745 736
1746 736
1747 736
1748 736
1749 736
1750 736
1751 736
1752 736
1753 736
1754 736
1755 736
1756 736
1757 736
1758 736
1759 736
1760 736
1761 736
1762 736
1763 736
1764 736
1765 736
1766 736
1767 736
1768 736
1769 736
1770 736
1771 736
1772 736
1773 736
1774 736
1775 736
1776 736
1777 736
1778 736
1779 736
1780 736
1781 736
1782 736
1783 736
1784 736
1785 736
1786 736
1787 736
1788 736
1789 736
1790 736
1791 736
1792 736
1793 736
1794 736
1795 736
1796 736
1797 736
1798 736
1799 736
1800 736

120
d. 1849
p. 184
1849

359 *Cochlidium* *Cochlidium* *luteum* *H.*
Munich, Munich. S. M. M. S.

360 *Pedicularis* *punctata* *Leont.*
Witten, Tschida, Schwab.

361 *Campanula* *pentagonifolia* *W.* *D.*

362 *Campanula* *lutea* *Leont.* *Witten, Tschida, Schwab.*

1846 35 363 *Campanula* *lutea* *Leont.* *Witten, Tschida, Schwab.*

1851 36 364 *Campanula* *lutea* *Leont.* *Witten, Tschida, Schwab.*

1851 36 365 *Campanula* *lutea* *Leont.* *Witten, Tschida, Schwab.*

1851 36 366 *Campanula* *lutea* *Leont.* *Witten, Tschida, Schwab.*

1851 36 367 *Campanula* *lutea* *Leont.* *Witten, Tschida, Schwab.*

1851 36 368 *Campanula* *lutea* *Leont.* *Witten, Tschida, Schwab.*

1851 36 369 *Campanula* *lutea* *Leont.* *Witten, Tschida, Schwab.*

1851 36 370 *Campanula* *lutea* *Leont.* *Witten, Tschida, Schwab.*

1851 36 371 *Campanula* *lutea* *Leont.* *Witten, Tschida, Schwab.*

1851 36 372 *Campanula* *lutea* *Leont.* *Witten, Tschida, Schwab.*

1851 36 373 *Campanula* *lutea* *Leont.* *Witten, Tschida, Schwab.*

1851 36 374 *Campanula* *lutea* *Leont.* *Witten, Tschida, Schwab.*

1851 36 375 *Campanula* *lutea* *Leont.* *Witten, Tschida, Schwab.*

1851 36 376 *Campanula* *lutea* *Leont.* *Witten, Tschida, Schwab.*

1851 36 377 *Campanula* *lutea* *Leont.* *Witten, Tschida, Schwab.*

1851 36 378 *Campanula* *lutea* *Leont.* *Witten, Tschida, Schwab.*

1851 36 379 *Campanula* *lutea* *Leont.* *Witten, Tschida, Schwab.*

1851 36 380 *Campanula* *lutea* *Leont.* *Witten, Tschida, Schwab.*

121
d. 1849
p. 185
1849

381 *Campanula* *lutea* *Leont.* *Witten, Tschida, Schwab.*

382 *Campanula* *lutea* *Leont.* *Witten, Tschida, Schwab.*

383 *Campanula* *lutea* *Leont.* *Witten, Tschida, Schwab.*

384 *Campanula* *lutea* *Leont.* *Witten, Tschida, Schwab.*

385 *Campanula* *lutea* *Leont.* *Witten, Tschida, Schwab.*

386 *Campanula* *lutea* *Leont.* *Witten, Tschida, Schwab.*

387 *Campanula* *lutea* *Leont.* *Witten, Tschida, Schwab.*

388 *Campanula* *lutea* *Leont.* *Witten, Tschida, Schwab.*

389 *Campanula* *lutea* *Leont.* *Witten, Tschida, Schwab.*

390 *Campanula* *lutea* *Leont.* *Witten, Tschida, Schwab.*

391 *Campanula* *lutea* *Leont.* *Witten, Tschida, Schwab.*

392 *Campanula* *lutea* *Leont.* *Witten, Tschida, Schwab.*

393 *Campanula* *lutea* *Leont.* *Witten, Tschida, Schwab.*

394 *Campanula* *lutea* *Leont.* *Witten, Tschida, Schwab.*

395 *Campanula* *lutea* *Leont.* *Witten, Tschida, Schwab.*

396 *Campanula* *lutea* *Leont.* *Witten, Tschida, Schwab.*

397 *Campanula* *lutea* *Leont.* *Witten, Tschida, Schwab.*

398 *Campanula* *lutea* *Leont.* *Witten, Tschida, Schwab.*

399 *Campanula* *lutea* *Leont.* *Witten, Tschida, Schwab.*

400 *Campanula* *lutea* *Leont.* *Witten, Tschida, Schwab.*

1231 24
1232 25

IX. *Formica obscurus*.

- 1231 24 39. *Colony obscurus* ^{sp?} (Makoh)
- 1232 25 38. *Sphacelator* ^{del obscurus} ^{sp?} ^{Microchelis} ^{Formic?}
- 1238 27 37. *Conformatus obscurus* ^{del obscurus} ^{sp?}
Dumou, Formic.
- 1239 28 36. *Dumou palpis* ^{lygata} ^{Colony obscurus} ^{sp?}
Kempis, Formic.
- 1240 29 35. *Lygathelygathus* ^{sp?} ^{Colony obscurus} ^{sp?}
Kempis, Formic.
- 1241 30 34. *Colony obscurus* ^{sp?}
Hobbes, Formic.
- 1242 31 33. *Colony obscurus* ^{sp?} ^{Formic}
- 1243 32 32. *Colony*
- 1244 33 31. *Colony*
- 1245 34 30. *Colony*
- 1246 35 29. *Colony*
- 1247 36 28. *Colony*
- 1248 37 27. *Colony*
- 1249 38 26. *Colony*
- 1250 39 25. *Colony*
- 1251 40 24. *Colony*
- 1252 41 23. *Colony*
- 1253 42 22. *Colony*
- 1254 43 21. *Colony*
- 1255 44 20. *Colony*
- 1256 45 19. *Colony*
- 1257 46 18. *Colony*
- 1258 47 17. *Colony*
- 1259 48 16. *Colony*
- 1260 49 15. *Colony*
- 1261 50 14. *Colony*
- 1262 51 13. *Colony*
- 1263 52 12. *Colony*
- 1264 53 11. *Colony*
- 1265 54 10. *Colony*
- 1266 55 9. *Colony*
- 1267 56 8. *Colony*
- 1268 57 7. *Colony*
- 1269 58 6. *Colony*
- 1270 59 5. *Colony*
- 1271 60 4. *Colony*
- 1272 61 3. *Colony*
- 1273 62 2. *Colony*
- 1274 63 1. *Colony*

1275 64
1276 65

- 1275 64 38. *Colony* ^{sp?} ^{Formic} ^{obscurus} ^{sp?} ^{Formic}
- 1276 65 37. *Colony* ^{sp?} ^{Formic} ^{obscurus} ^{sp?} ^{Formic}
- 1277 66 36. *Colony* ^{sp?} ^{Formic} ^{obscurus} ^{sp?} ^{Formic}
- 1278 67 35. *Colony* ^{sp?} ^{Formic} ^{obscurus} ^{sp?} ^{Formic}
- 1279 68 34. *Colony* ^{sp?} ^{Formic} ^{obscurus} ^{sp?} ^{Formic}
- 1280 69 33. *Colony* ^{sp?} ^{Formic} ^{obscurus} ^{sp?} ^{Formic}
- 1281 70 32. *Colony* ^{sp?} ^{Formic} ^{obscurus} ^{sp?} ^{Formic}
- 1282 71 31. *Colony* ^{sp?} ^{Formic} ^{obscurus} ^{sp?} ^{Formic}
- 1283 72 30. *Colony* ^{sp?} ^{Formic} ^{obscurus} ^{sp?} ^{Formic}
- 1284 73 29. *Colony* ^{sp?} ^{Formic} ^{obscurus} ^{sp?} ^{Formic}
- 1285 74 28. *Colony* ^{sp?} ^{Formic} ^{obscurus} ^{sp?} ^{Formic}
- 1286 75 27. *Colony* ^{sp?} ^{Formic} ^{obscurus} ^{sp?} ^{Formic}
- 1287 76 26. *Colony* ^{sp?} ^{Formic} ^{obscurus} ^{sp?} ^{Formic}
- 1288 77 25. *Colony* ^{sp?} ^{Formic} ^{obscurus} ^{sp?} ^{Formic}
- 1289 78 24. *Colony* ^{sp?} ^{Formic} ^{obscurus} ^{sp?} ^{Formic}
- 1290 79 23. *Colony* ^{sp?} ^{Formic} ^{obscurus} ^{sp?} ^{Formic}
- 1291 80 22. *Colony* ^{sp?} ^{Formic} ^{obscurus} ^{sp?} ^{Formic}
- 1292 81 21. *Colony* ^{sp?} ^{Formic} ^{obscurus} ^{sp?} ^{Formic}
- 1293 82 20. *Colony* ^{sp?} ^{Formic} ^{obscurus} ^{sp?} ^{Formic}
- 1294 83 19. *Colony* ^{sp?} ^{Formic} ^{obscurus} ^{sp?} ^{Formic}
- 1295 84 18. *Colony* ^{sp?} ^{Formic} ^{obscurus} ^{sp?} ^{Formic}
- 1296 85 17. *Colony* ^{sp?} ^{Formic} ^{obscurus} ^{sp?} ^{Formic}
- 1297 86 16. *Colony* ^{sp?} ^{Formic} ^{obscurus} ^{sp?} ^{Formic}
- 1298 87 15. *Colony* ^{sp?} ^{Formic} ^{obscurus} ^{sp?} ^{Formic}
- 1299 88 14. *Colony* ^{sp?} ^{Formic} ^{obscurus} ^{sp?} ^{Formic}
- 1300 89 13. *Colony* ^{sp?} ^{Formic} ^{obscurus} ^{sp?} ^{Formic}
- 1301 90 12. *Colony* ^{sp?} ^{Formic} ^{obscurus} ^{sp?} ^{Formic}
- 1302 91 11. *Colony* ^{sp?} ^{Formic} ^{obscurus} ^{sp?} ^{Formic}
- 1303 92 10. *Colony* ^{sp?} ^{Formic} ^{obscurus} ^{sp?} ^{Formic}
- 1304 93 9. *Colony* ^{sp?} ^{Formic} ^{obscurus} ^{sp?} ^{Formic}
- 1305 94 8. *Colony* ^{sp?} ^{Formic} ^{obscurus} ^{sp?} ^{Formic}
- 1306 95 7. *Colony* ^{sp?} ^{Formic} ^{obscurus} ^{sp?} ^{Formic}
- 1307 96 6. *Colony* ^{sp?} ^{Formic} ^{obscurus} ^{sp?} ^{Formic}
- 1308 97 5. *Colony* ^{sp?} ^{Formic} ^{obscurus} ^{sp?} ^{Formic}
- 1309 98 4. *Colony* ^{sp?} ^{Formic} ^{obscurus} ^{sp?} ^{Formic}
- 1310 99 3. *Colony* ^{sp?} ^{Formic} ^{obscurus} ^{sp?} ^{Formic}
- 1311 100 2. *Colony* ^{sp?} ^{Formic} ^{obscurus} ^{sp?} ^{Formic}
- 1312 101 1. *Colony* ^{sp?} ^{Formic} ^{obscurus} ^{sp?} ^{Formic}

1275 64
1276 65
1277 66
1278 67
1279 68
1280 69
1281 70
1282 71
1283 72
1284 73
1285 74
1286 75
1287 76
1288 77
1289 78
1290 79
1291 80
1292 81
1293 82
1294 83
1295 84
1296 85
1297 86
1298 87
1299 88
1300 89
1301 90
1302 91
1303 92
1304 93
1305 94
1306 95
1307 96
1308 97
1309 98
1310 99
1311 100
1312 101

*Coltrione sistruttoria
della Noce ordinata*

he ha compositione misaradica, d'altum, & c.

1784
1785
1786
1787
1788
1789
1790
1791
1792
1793
1794
1795
1796
1797
1798
1799
1800
1801
1802
1803
1804
1805
1806
1807
1808
1809
1810
1811
1812
1813
1814
1815
1816
1817
1818
1819
1820
1821
1822
1823
1824
1825
1826
1827
1828
1829
1830
1831
1832
1833
1834
1835
1836
1837
1838
1839
1840
1841
1842
1843
1844
1845
1846
1847
1848
1849
1850
1851
1852
1853
1854
1855
1856
1857
1858
1859
1860
1861
1862
1863
1864
1865
1866
1867
1868
1869
1870
1871
1872
1873
1874
1875
1876
1877
1878
1879
1880
1881
1882
1883
1884
1885
1886
1887
1888
1889
1890
1891
1892
1893
1894
1895
1896
1897
1898
1899
1900

I Noce cristallina

La Noce a la Noce simple

Poliguna

Horvitz

167 Horvitz, Stolby, Horvitz, Germania

Coltrione

- 1789 2 167
- 1790 4 167 " " Coltrione, Germania
- 1791 3 167 " " Coltrione, " "
- 1792 5 167 " " Coltrione, " "
- 1793 6 167 " " Coltrione, " "
- 1794 7 167 " " Coltrione, " "
- 1795 8 167 " " Coltrione, " "
- 1796 1 167 " " Coltrione, " "
- 1797 1 167 " " Coltrione, " "
- 1798 10 167 " " Coltrione, " "
- 1799 9 167 " " Coltrione, " "

Sebuta

- 1799 13 167 Sebuta, Germania
- 1799 14 167 " " Sebuta, " "
- 1799 15 167 " " Sebuta, " "
- 1799 16 167 " " Sebuta, " "

1799 11

167 Sebuta, Germania

Agostini

1799 39

167 Agostini, Germania

Yaso

1799 40

167 Yaso, Germania

Quint

Sebuta

Quero

1799 53

167 Quero, Germania

1799 52

167 " " Sebuta, " "

1799 54

167 " " Sebuta, " "

1799 55

167 " " Sebuta, " "

1799 56

167 " " Sebuta, " "

1799 57

167 " " Sebuta, " "

1799 58

167 " " Sebuta, " "

1799 59

167 " " Sebuta, " "

1799 60

167 " " Sebuta, " "

1799 62

167 " " Sebuta, " "

1799 63

167 " " Sebuta, " "

1799 64

167 " " Sebuta, " "

1799 65

167 " " Sebuta, " "

1799 66

167 " " Sebuta, " "

1774 1775
1776 1777

¹⁷⁷⁴
1775
1776
1777
Cryphale.

1777 91	432	Cryphalehite.	Sandbach, Vord.
1780 100	434	"	Sauring
1778 98	434	"	Cirke, L. Gornitz.
1776 96	439	Selen.	
1777 97	441	"	A. Hitz, Krasna, Sleswien.

Chloride.

1785 93	482	Chloridehite.	Giesch, Vord.
1787 92	484	"	Krasna, Sleswien, Sleswien.
1786 91	485	"	Zizau, Krasna.
1785 90	486	"	on Argente. Sauring, Sleswien.
1784 89	495	Pitru elau.	Sleswien, Gipsstein.
1784 88	497	"	Cyris bei L. Gornitz.

Polochide.

1780 85	487	Polochide.	Graue, Vord.
1789 84	488	"	Amstun, Sleswien.
1785 83	489	Stunde elise	Sauring, Vord.
1787 82	494	"	Syde, Sleswien.
1785 81	492	"	Sandbach, Sleswien.

Argente.

1781 80 / II.	497	"	
1787 77	481	Argente.	Krasna, Gips, Vord.
1787 75	489	"	Sauring, Krasna, Sleswien, Sleswien.
1787 74	494	"	Zizau, Sleswien.
1786 73	492	"	Sauring, Sleswien, Vord.
1786 72	493	"	Sleswien, Sleswien.
1787 71	494	"	Sauring, Sleswien.
1781 70 / II.	487	Argente.	Wien, Sleswien, Vord.

1774 1775
1776 1777

¹⁷⁷⁴
1775
1776
1777
Cryphale.

1782 102	465	brante.	Sauring, also Braun.
1781 101	468	Braun.	

Stibite.

1782 103	500	Stibite.	Sauring, Sleswien. (Wien etc. Sleswien)
----------	-----	----------	---

Graphitehite.

1781 97	496	Graphitehite.	Sauring, Sleswien, Sleswien.
1780 96	497	"	Krasna, Sleswien.

16. Horn a base argente.

16. 1. Urthone gemischte e. graphite.

16. 2. Hoca actische.

Graue

1784 86	534	Graue a graue graue.	Sleswien, Sauring
1783 85	531	"	Wien, Sleswien, Sleswien.
1782 84	532	"	Sauring, Sleswien.
1781 83	533	"	Sleswien, Sleswien.
1780 82	534	"	Sauring, Sleswien.
1780 81	535	"	Wien, Sleswien, Sleswien.
1780 80	536	"	Sleswien, Sleswien.
1780 79	537	"	Sleswien, Sleswien.
1780 78	538	"	Sleswien, Sleswien.
1780 77	539	"	Sleswien, Sleswien.
1780 76	540	"	Sleswien, Sleswien.
1780 75	541	"	Sleswien, Sleswien.
1780 74	542	"	Sleswien, Sleswien.
1780 73	543	"	Sleswien, Sleswien.
1780 72	544	"	Sleswien, Sleswien.
1780 71	545	"	Sleswien, Sleswien.
1780 70	546	"	Sleswien, Sleswien.
1780 69	547	"	Sleswien, Sleswien.
1780 68	548	"	Sleswien, Sleswien.
1780 67	549	"	Sleswien, Sleswien.
1780 66	550	"	Sleswien, Sleswien.
1780 65	551	"	Sleswien, Sleswien.
1780 64	552	"	Sleswien, Sleswien.
1780 63	553	"	Sleswien, Sleswien.
1780 62	554	"	Sleswien, Sleswien.
1780 61	555	"	Sleswien, Sleswien.
1780 60	556	"	Sleswien, Sleswien.
1780 59	557	"	Sleswien, Sleswien.
1780 58	558	"	Sleswien, Sleswien.
1780 57	559	"	Sleswien, Sleswien.
1780 56	560	"	Sleswien, Sleswien.
1780 55	561	"	Sleswien, Sleswien.
1780 54	562	"	Sleswien, Sleswien.
1780 53	563	"	Sleswien, Sleswien.
1780 52	564	"	Sleswien, Sleswien.
1780 51	565	"	Sleswien, Sleswien.
1780 50	566	"	Sleswien, Sleswien.
1780 49	567	"	Sleswien, Sleswien.
1780 48	568	"	Sleswien, Sleswien.
1780 47	569	"	Sleswien, Sleswien.
1780 46	570	"	Sleswien, Sleswien.
1780 45	571	"	Sleswien, Sleswien.
1780 44	572	"	Sleswien, Sleswien.
1780 43	573	"	Sleswien, Sleswien.
1780 42	574	"	Sleswien, Sleswien.
1780 41	575	"	Sleswien, Sleswien.
1780 40	576	"	Sleswien, Sleswien.
1780 39	577	"	Sleswien, Sleswien.
1780 38	578	"	Sleswien, Sleswien.
1780 37	579	"	Sleswien, Sleswien.
1780 36	580	"	Sleswien, Sleswien.
1780 35	581	"	Sleswien, Sleswien.
1780 34	582	"	Sleswien, Sleswien.
1780 33	583	"	Sleswien, Sleswien.
1780 32	584	"	Sleswien, Sleswien.
1780 31	585	"	Sleswien, Sleswien.
1780 30	586	"	Sleswien, Sleswien.
1780 29	587	"	Sleswien, Sleswien.
1780 28	588	"	Sleswien, Sleswien.
1780 27	589	"	Sleswien, Sleswien.
1780 26	590	"	Sleswien, Sleswien.
1780 25	591	"	Sleswien, Sleswien.
1780 24	592	"	Sleswien, Sleswien.
1780 23	593	"	Sleswien, Sleswien.
1780 22	594	"	Sleswien, Sleswien.
1780 21	595	"	Sleswien, Sleswien.
1780 20	596	"	Sleswien, Sleswien.
1780 19	597	"	Sleswien, Sleswien.
1780 18	598	"	Sleswien, Sleswien.
1780 17	599	"	Sleswien, Sleswien.
1780 16	600	"	Sleswien, Sleswien.
1780 15	601	"	Sleswien, Sleswien.
1780 14	602	"	Sleswien, Sleswien.
1780 13	603	"	Sleswien, Sleswien.
1780 12	604	"	Sleswien, Sleswien.
1780 11	605	"	Sleswien, Sleswien.
1780 10	606	"	Sleswien, Sleswien.
1780 9	607	"	Sleswien, Sleswien.
1780 8	608	"	Sleswien, Sleswien.
1780 7	609	"	Sleswien, Sleswien.
1780 6	610	"	Sleswien, Sleswien.
1780 5	611	"	Sleswien, Sleswien.
1780 4	612	"	Sleswien, Sleswien.
1780 3	613	"	Sleswien, Sleswien.
1780 2	614	"	Sleswien, Sleswien.
1780 1	615	"	Sleswien, Sleswien.

12102 101
12109 109
10767 -
12180 105
12108 108 A
10765 -
10765 -

186 Granit a gran fin. Hannover, Koenigsberg.
187 Granit. Koenigsberg, Koenigsberg.
188 " an Obelisk. Berlin. Tirose (von Koenigsberg)
189 Granit von Lomelise. bei Scheruberg, Hannover (von alle obigen Granite)
190 Granit von Hain. Braunschweig, Hain.
191 Basalt ad granit ad. Faching. Dantsch. (von alle obigen Granite)
192 Epistidit ad. Braunschweig. Haidels. Hannover (von alle obigen Granite)

Basaltine.

12104 104
12103 103
10761 -
12101 101

184 Basalt. Caput d. Sch. Hannover, Hain.
185 " " " " " " " "
186 " " " " " " " "
187 Basalt (Basalt) Hannover, Hain. Braunschweig.

Basalt quarzifere.

12125 120
12124 124
12127 127
12128 128
12129 129
12130 130
12131 131
12132 132
12134 134
12137 137
12138 138
12139 139
12135 135
12136 136

193 Basalt quarzifere. Braunschweig, Hain. Hannover.
194 " " " " " " " "
195 " " " " " " " "
196 " " " " " " " "
197 " " " " " " " "
198 " " " " " " " "
199 " " " " " " " "
200 " " " " " " " "
201 Basalt quarzifere. Hain. Koenigsberg.
202 " " " " " " " "
203 " " " " " " " "
204 " " " " " " " "
205 " " " " " " " "
206 " " " " " " " "
207 " " " " " " " "
208 Basalt quarzifere. Braunschweig, Hannover.
209 " " " " " " " "
210 " " " " " " " "
211 " " " " " " " "
212 " " " " " " " "
213 " " " " " " " "
214 " " " " " " " "
215 " " " " " " " "
216 " " " " " " " "

12125 120
12123 123
12121 121
12120 120
12118 118
12116 116
12117 117

207 Basalt quarzifere von Koenigsberg, Hannover.
208 " " " " " " " "
209 Basalt quarzifere. Hannover, Hannover.
210 " " " " " " " "
211 " " " " " " " "
212 " " " " " " " "
213 " " " " " " " "
214 " " " " " " " "
215 " " " " " " " "
216 " " " " " " " "
217 " " " " " " " "
218 " " " " " " " "
219 " " " " " " " "
220 " " " " " " " "
221 " " " " " " " "
222 " " " " " " " "
223 " " " " " " " "
224 " " " " " " " "
225 " " " " " " " "
226 " " " " " " " "
227 " " " " " " " "
228 " " " " " " " "
229 " " " " " " " "
230 " " " " " " " "
231 " " " " " " " "
232 " " " " " " " "
233 " " " " " " " "
234 " " " " " " " "
235 " " " " " " " "
236 " " " " " " " "
237 " " " " " " " "
238 " " " " " " " "
239 " " " " " " " "
240 " " " " " " " "
241 " " " " " " " "
242 " " " " " " " "
243 " " " " " " " "
244 " " " " " " " "
245 " " " " " " " "
246 " " " " " " " "
247 " " " " " " " "
248 " " " " " " " "
249 " " " " " " " "
250 " " " " " " " "
251 " " " " " " " "
252 " " " " " " " "
253 " " " " " " " "
254 " " " " " " " "
255 " " " " " " " "
256 " " " " " " " "
257 " " " " " " " "
258 " " " " " " " "
259 " " " " " " " "
260 " " " " " " " "

Basalt.

12150 150
12152 152
12155 155
12154 154
12157 157
12158 158
12156 156

261 Basalt. Hannover, Hannover.
262 " " " " " " " "
263 " " " " " " " "
264 " " " " " " " "
265 " " " " " " " "
266 " " " " " " " "
267 " " " " " " " "
268 " " " " " " " "
269 " " " " " " " "
270 " " " " " " " "
271 " " " " " " " "
272 " " " " " " " "
273 " " " " " " " "
274 " " " " " " " "
275 " " " " " " " "
276 " " " " " " " "
277 " " " " " " " "
278 " " " " " " " "
279 " " " " " " " "
280 " " " " " " " "
281 " " " " " " " "
282 " " " " " " " "
283 " " " " " " " "
284 " " " " " " " "
285 " " " " " " " "
286 " " " " " " " "
287 " " " " " " " "
288 " " " " " " " "
289 " " " " " " " "
290 " " " " " " " "
291 " " " " " " " "
292 " " " " " " " "
293 " " " " " " " "
294 " " " " " " " "
295 " " " " " " " "
296 " " " " " " " "
297 " " " " " " " "
298 " " " " " " " "
299 " " " " " " " "
300 " " " " " " " "

Basalt.

12158 158
12167 167
12164 164
12171 171

301 Basalt. Hannover, Hannover.
302 " " " " " " " "
303 " " " " " " " "
304 " " " " " " " "
305 " " " " " " " "
306 " " " " " " " "
307 " " " " " " " "
308 " " " " " " " "
309 " " " " " " " "
310 " " " " " " " "
311 " " " " " " " "
312 " " " " " " " "
313 " " " " " " " "
314 " " " " " " " "
315 " " " " " " " "
316 " " " " " " " "
317 " " " " " " " "
318 " " " " " " " "
319 " " " " " " " "
320 " " " " " " " "
321 " " " " " " " "
322 " " " " " " " "
323 " " " " " " " "
324 " " " " " " " "
325 " " " " " " " "
326 " " " " " " " "
327 " " " " " " " "
328 " " " " " " " "
329 " " " " " " " "
330 " " " " " " " "

1217 217	16. Care (Lep.)	
1219 219	14. Siphia	Kochschal, Heringberg, Germania.
1220 220	17. Saururus	Poljanskij, Russ.
1224 224	16. Saururus	Siphia, " "
1225 225	19. " "	descripta, " "
1226 226	17. Saururus	Kochschal, Heringberg, " "
1228 228	19. " "	Siphia, " "
1229 229	16. " "	Kochschal, Heringberg, " "
1230 230	17. " "	Kochschal, Heringberg, " "
1231 231	17. " "	Kochschal, Heringberg, " "
1232 232	17. " "	Kochschal, Heringberg, " "
1233 233	16. " "	Kochschal, Heringberg, " "
1234 234	17. " "	Kochschal, Heringberg, " "
1235 235	17. " "	Kochschal, Heringberg, " "
1236 236	17. " "	Kochschal, Heringberg, " "
1237 237	17. " "	Kochschal, Heringberg, " "
1238 238	17. " "	Kochschal, Heringberg, " "
1239 239	17. " "	Kochschal, Heringberg, " "
1240 240	17. " "	Kochschal, Heringberg, " "
1241 241	17. " "	Kochschal, Heringberg, " "
1242 242	17. " "	Kochschal, Heringberg, " "
1243 243	17. " "	Kochschal, Heringberg, " "
1244 244	17. " "	Kochschal, Heringberg, " "
1245 245	17. " "	Kochschal, Heringberg, " "
1246 246	17. " "	Kochschal, Heringberg, " "
1247 247	17. " "	Kochschal, Heringberg, " "
1248 248	17. " "	Kochschal, Heringberg, " "
1249 249	17. " "	Kochschal, Heringberg, " "
1250 250	17. " "	Kochschal, Heringberg, " "
1251 251	17. " "	Kochschal, Heringberg, " "
1252 252	17. " "	Kochschal, Heringberg, " "
1253 253	17. " "	Kochschal, Heringberg, " "
1254 254	17. " "	Kochschal, Heringberg, " "
1255 255	17. " "	Kochschal, Heringberg, " "
1256 256	17. " "	Kochschal, Heringberg, " "
1257 257	17. " "	Kochschal, Heringberg, " "
1258 258	17. " "	Kochschal, Heringberg, " "
1259 259	17. " "	Kochschal, Heringberg, " "
1260 260	17. " "	Kochschal, Heringberg, " "
1261 261	17. " "	Kochschal, Heringberg, " "
1262 262	17. " "	Kochschal, Heringberg, " "
1263 263	17. " "	Kochschal, Heringberg, " "
1264 264	17. " "	Kochschal, Heringberg, " "
1265 265	17. " "	Kochschal, Heringberg, " "
1266 266	17. " "	Kochschal, Heringberg, " "
1267 267	17. " "	Kochschal, Heringberg, " "
1268 268	17. " "	Kochschal, Heringberg, " "
1269 269	17. " "	Kochschal, Heringberg, " "
1270 270	17. " "	Kochschal, Heringberg, " "

18.1.3. Noce novis

Noce trichotoma

1255 255	16. Cruciat. quercifera	Asia Russica, Sibirijskaja, Germania.
1256 256	16. " "	(Kochschal, Heringberg)
1257 257	17. " "	(Kochschal, Heringberg)
1258 258	17. " "	(Kochschal, Heringberg)
1259 259	17. " "	(Kochschal, Heringberg)
1260 260	17. " "	(Kochschal, Heringberg)
1261 261	17. " "	(Kochschal, Heringberg)
1262 262	17. " "	(Kochschal, Heringberg)
1263 263	17. " "	(Kochschal, Heringberg)
1264 264	17. " "	(Kochschal, Heringberg)
1265 265	17. " "	(Kochschal, Heringberg)
1266 266	17. " "	(Kochschal, Heringberg)
1267 267	17. " "	(Kochschal, Heringberg)
1268 268	17. " "	(Kochschal, Heringberg)
1269 269	17. " "	(Kochschal, Heringberg)
1270 270	17. " "	(Kochschal, Heringberg)

1221 221	16. Cruciat. sanctus - oligoclava	
1222 222	16. " "	
1223 223	16. " "	
1224 224	16. " "	
1225 225	16. " "	
1226 226	16. " "	
1227 227	16. " "	
1228 228	16. " "	
1229 229	16. " "	
1230 230	16. " "	
1231 231	16. " "	
1232 232	16. " "	
1233 233	16. " "	
1234 234	16. " "	
1235 235	16. " "	
1236 236	16. " "	
1237 237	16. " "	
1238 238	16. " "	
1239 239	16. " "	
1240 240	16. " "	
1241 241	16. " "	
1242 242	16. " "	
1243 243	16. " "	
1244 244	16. " "	
1245 245	16. " "	
1246 246	16. " "	
1247 247	16. " "	
1248 248	16. " "	
1249 249	16. " "	
1250 250	16. " "	
1251 251	16. " "	
1252 252	16. " "	
1253 253	16. " "	
1254 254	16. " "	
1255 255	16. " "	
1256 256	16. " "	
1257 257	16. " "	
1258 258	16. " "	
1259 259	16. " "	
1260 260	16. " "	
1261 261	16. " "	
1262 262	16. " "	
1263 263	16. " "	
1264 264	16. " "	
1265 265	16. " "	
1266 266	16. " "	
1267 267	16. " "	
1268 268	16. " "	
1269 269	16. " "	
1270 270	16. " "	

N ^o 1814-1828	N ^o 1814-1828	Ort	Provinz
12169 269	74	Die Inseln von Candia d. Chios, Ege, Griechenland.	
12170 270	75	Idem.	
12171 271	76	Idem.	
12172 272	77	Die Inseln (aus dem Meer von Candia d. Chios, Ege, Griechenland.)	
12173 273	78	Candia d. Chios, Ege, Griechenland.	
12174 274	79	Idem.	
12175 275	80	Idem.	
12176 276	81	Idem.	
12177 277	82	Idem.	
12178 278	83	Idem.	
12179 279	84	Idem.	
12180 280	85	Idem.	
12181 281	86	Idem.	
12182 282	87	Idem.	
12183 283	88	Idem.	
12184 284	89	Idem.	
12185 285	90	Idem.	
12186 286	91	Idem.	
12187 287	92	Idem.	
12188 288	93	Idem.	
12189 289	94	Idem.	
12190 290	95	Idem.	
12191 291	96	Idem.	
12192 292	97	Idem.	
12193 293	98	Idem.	
12194 294	99	Idem.	
12195 295	100	Idem.	

Pöcht.

12191 291	77	Idem.	
12192 292	78	Idem.	
12193 293	79	Idem.	
12194 294	80	Idem.	
12195 295	81	Idem.	
12196 296	82	Idem.	
12197 297	83	Idem.	

1814-1828

N^o
1814-1828

N ^o 1814-1828	N ^o 1814-1828	Ort	Provinz
12184 264	71	Idem.	
12185 265	72	Idem.	
12186 266	73	Idem.	
12187 267	74	Idem.	
12188 268	75	Idem.	
12189 269	76	Idem.	
12190 270	77	Idem.	
12191 271	78	Idem.	
12192 272	79	Idem.	
12193 273	80	Idem.	
12194 274	81	Idem.	
12195 275	82	Idem.	
12196 276	83	Idem.	
12197 277	84	Idem.	
12198 278	85	Idem.	
12199 279	86	Idem.	
12200 280	87	Idem.	
12201 281	88	Idem.	
12202 282	89	Idem.	
12203 283	90	Idem.	
12204 284	91	Idem.	
12205 285	92	Idem.	
12206 286	93	Idem.	
12207 287	94	Idem.	
12208 288	95	Idem.	
12209 289	96	Idem.	
12210 290	97	Idem.	
12211 291	98	Idem.	
12212 292	99	Idem.	
12213 293	100	Idem.	

12434 427	511. Asarabala.	Sonag, Mal.	Seissem.
12436 428	511.	Saibog, Sundabak, Cate.	
12438 429	511.	Kaba.	
12439 430	512. Galas-hale.	Amakum, Serahog, Javanica.	
12440 431	512. Puythuchala minace.	Sama, Batak.	
12441 432	513. Haste de Cakle.	O. Mui, Sintang.	
12442 433	514. Idem.		
12443 434	515. Helele del Canans.	Widahan, Javanica.	
12444 435	515. Helele del Canans.	Widahan, Javanica.	
12445 436	516. Idem.	Kanankin, "	
12446 437	516. Idem.		
12447 438	517. Helele wietide.	Widahan, "	
12448 439	518. Helele.	Bauwe, Canans.	

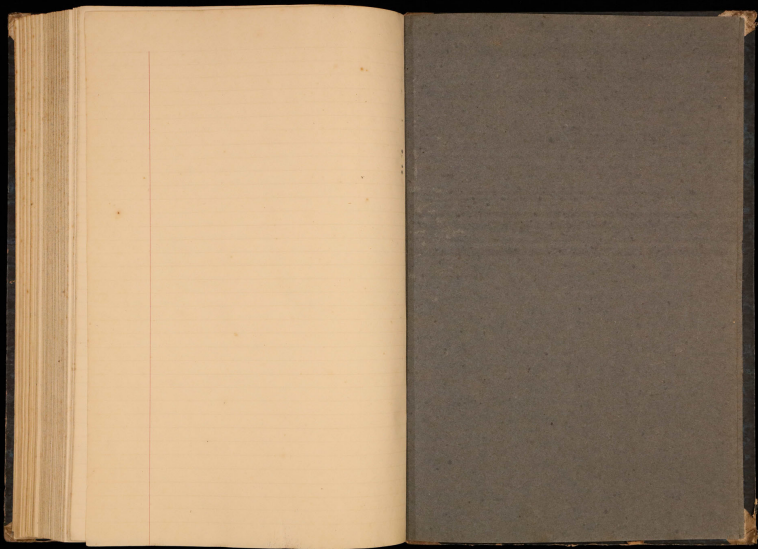
II Nove di aggregazione.

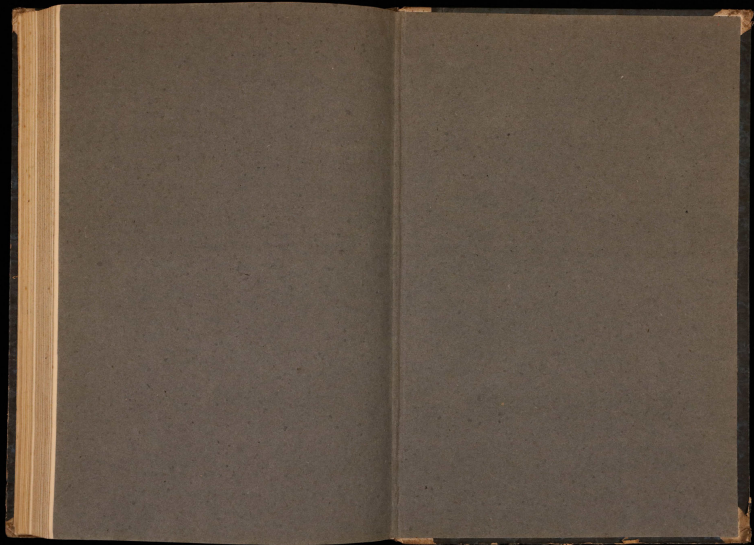
12438 425	481. Compositae ciliare.	Wani, Geta, Asia.	
12439 426	516. Compositae di Sepite plustre.	Sonnan, Serahog.	
12440 427	481. Compositae di Capstere.	Jambuan, Serahog.	
12441 428	481. Cap pogyide.	Jiniquai, Serahog.	
12442 429	482. Idem.		
12443 430	482. "	Sonnan, Serahog.	
12444 431	483. Verticille del Omistidale.		
12445 432	483. Idem.	Wandi, Jambuan, Serahog.	
12446 433	483. Idem.		
12447 434	484. Compositae di Sepite.	Schuanberg, Geta, Sonnan.	
12448 435	484.	Widahan.	
12449 436	485. Idem.		
12450 437	486. Compositae tochide.	Sananberg, Schungaya, Javanica.	
12451 438	486. Compositae di pania.	Budog, Tokara.	
12452 439	487. Compositae.	Budog, "	
12453 440	487. Idem.		
12454 441	488. Compositae combinatae della Sonnan.		
12455 442	488. Idem.	Cita di Budog, Sepite, "	
12456 443	489. Cap trochide.	Epurabak, Schungaya.	

12457 444	489.		
12458 445	489.		
12459 446	490. Idem.		
12460 447	490.		
12461 448	491. Compositae tochide.		
12462 449	491. "	Kanankin, Serahog.	
12463 450	491. "	Widahan, Serahog.	
12464 451	491. "		
12465 452	492. Compositae di Canans.		
12466 453	492. "	Widahan, Serahog.	
12467 454	492. "		
12468 455	492. "		
12469 456	493. Compositae volcanice.	Helele, Batak.	
12470 457	493. "	San Serahog, Batak, Geta di Serahog.	
12471 458	493. "		
12472 459	493. "		
12473 460	494. Chima del Cap volcanice.	Geta, "	(serahog)
12474 461	494. Sepite.	Budog, Serahog.	
12475 462	494. Sepite volcanice.	Geta di Serahog.	
12476 463	494. Cap volcanice.	Widahan, Batak.	
12477 464	495. Chima del Cap volcanice.	Geta, "	(serahog)
12478 465	495. Sepite.	Budog, Serahog.	
12479 466	495. Sepite volcanice.	Geta di Serahog.	
12480 467	496. Cap volcanice.	Budog, Serahog.	
12481 468	496. Cap volcanice.	Budog, Serahog.	
12482 469	496. Cap volcanice.	Budog, Serahog.	
12483 470	497. Chima del Cap volcanice.	Geta, "	(serahog)
12484 471	497. Idem.		
12485 472	497. Idem.		
12486 473	498. Cap volcanice.	Budog, Serahog.	
12487 474	498. Cap volcanice.	Budog, Serahog.	
12488 475	499. Cap volcanice.	Budog, Serahog.	
12489 476	499. Idem.		

Index

1	Locusta gurginea in cantone di Parigi	1
2	1 2 in Svizzera	5
3	2 2 in Svizzera	9
4	1 2 in Cantone di Basile	11
5	goffo 1st 1st in Cantone di Basile	26
6	Locusta gurginea dell'isola di Capri	32
7	1 2 in Sicilia	38
8	Locusta gurginea in Toscana	40
9	Locusta gurginea in Sicilia, Messina	45
10	1 2 in Sicilia	47
11	1 2 in Sicilia	53
12	1 2 in Sicilia	58
13	1 2 in Sicilia	60
14	1 2 in Sicilia	61
15	1 2 in Sicilia	62
16	1 2 in Sicilia	66
17	Locusta gurginea in Sicilia	67
18	Locusta gurginea in Sicilia	96
19	Locusta gurginea in Sicilia	111







INDICE DEL CATALOGO DELLE RACCOLTE GEOLOGICHE PARZIALI ESTERE
(1833)

I	- RACCOLTA GEOLOGICA DEI DINTORNI DI PARIGI SPEDITA DAL MUSEO DI PARIGI.	1
II	- RACCOLTA GEOLOGICA DEL VICENTINO SPEDITA DAL SIG.PASINI DI SCHIO.	5
III	- ROCCE DEL VERONESE REGALATE DAL CAV.A.SALUZZO.	9
IV	- RACCOLTA GEOLOGICA DEL DUCATO DI BADE DAL COMPTOIR DI HEIDELBERG.	11
V	- FOSSILI DEL COL DES ENCOMBRES (SAVOIE) RACCOLTA DAL CAV.A.SISMONDA.	25
VI	- ROCCE E FOSSILI DELL'ISOLA DI CIPRO (VIAGGIO BELLARDI : 1852).	32
VII	- ROCCE E FOSSILI DELLA TOSCANA RACCOLTI DA A. E E.SISMONDA.	38
VIII	- ROCCE ALUMINOSE E TRATTAMENTI DELL'ALLUME (TOSCANA) DATE DAL SIG.MILLET.	46
IX	- RACCOLTA GEOLOGICA DELLE ISOLE MAIORCA E MINORCA (DONO GEN.LA MARMORA).	48
X	- RACCOLTA GEOLOGICA DEL MONTE FORIY PRESSO BARCELLONA (DONO GEN.LA MARMORA).	51
XI	- RACCOLTA ROCCE E FOSSILI DELL'ALGERIA (VIAGGIO BELLARDI : 1849).	53
XII	- ROCCE E FOSSILI DELLA CRIMEA (N.854 > N.879 : RACCOLTI DAL GENIO MILITARE, INVIATI DAL MAGG.PIACENZA AL SIG.MANABREA).	58
XIII	- RACCOLTA GEOLOGICA DEL S.W. DELLA FRANCIA SPEDITE DAL SIG.DELBOS (1852).	60
XIV	- RACCOLTA GEOLOGICA DEL GIURA SALINESE SPEDITA DAL SIG.MARCON.	77
XV	- ROCCE DEI DIPARTIMENTI DELLE ALPI, BASSE ALPI E DEL VARO RACCOLTE DAL CAV.A.SISMONDA.	81
XVI	- RACCOLTA GEOLOGICA DI SICILIA, REGNO DI NAPOLI, DINTORNI DI ROMA, TOSCANA, LOMBARDO-VENETO FATTE DAL GEN.LA MARMORA.	86
XVII	- ROCCE DEI DINTORNI DI ROMA ED ALTRE SECONDO IL CATALOGO DEL BROCCHI.	95
XVIII	- ROCCE DEI DINTORNI DI TIFLIS (GEORGIA RUSSA) RACCOLTA DAL PROF.DEFILIPPI (1862).	96
XIX	- COLLEZIONE DI MINERALI INVIATE DAL PROF.T.KJERRULF DELL'UNIVERSITA' DI CHRISTIANIA.	101
XX	- COLLEZIONE SISTEMATICA DEI TERRENI STRATIFICATI E FOSSILIFERI (ROCCE E FOSSILI ACQUISTATI DA KRANTZ - BONN).	107
XXI	- COLLEZIONE SISTEMATICA DI ROCCE ORDINATE SECONDO LA LORO COMPOSIZIONE, STRUTTURA ED ETA'.	124

G → Geologiche
 P → Paleontologiche
 → da fare

Indice

del Catalogo delle Coll. Esterne

(1833)

- G I Raccolta geologica dei dint. di Perse spedita dal Marchese di Carpi ... ff 1
- G II " " del Vicentino spedita dal Sig. Pasini di S. Sisto ... ff 2
- G III Rocce del Veronese raccolte dal Cav. A. Salmoro ... ff 3
- G IV Raccolta geologica del diocesi di Padre in. Goulin a. Mendel ... ff 11
- P V fosse del l. de' S. Eusebio (Barro) raccolti dal Cav. Salmoro ... ff 25
- P VI Rocce e fossili dell' Isola di Cyro (Napoli) Bellardi 1852 ... ff 32
- G VII Rocce e fossili delle Torricelle raccolti da A. E. Salmoro ... ff 33
- G VIII Rocce aluminose e trattamenti dell' Altumna (Torre) raccolti da Millet ... ff 48
- G IX Raccolta geologica delle Isole Minore e Marone (Dono qui la Minore) ... ff 48
- G X Raccolta geologica del Monte Forno presso Bardolino (Dono qui la Minore) ... ff 55
- G XI Raccolta rocce e fossili dell' Algerie (Maggio Bellardi 1849) ... ff 53
- P XII Rocce e fossili della Grasse (raccolti dal Gen. Miniere, n. 101, dell' Alpi Raccolta di S. Michele) ... ff 58
- P XIII Roc. geol. del SW delle francie spedita dal sig. Dellar (1852) ... ff 60
- (di persona) XIV Roc. geol. del Giura Salinese spedita dal sig. Marconi ... ff 77
- (" (?)) XV Rocce da dipartimenti delle Alpi, Basse Alpi e Vercelli raccolte da A. Miniere ... ff 81
- G XVI Roc. geol. di Ischia, Isola di Nipoli, di S. Andrea, Torricelle, torricelle raccolte fatte dal Gen. Miniere ... ff 86
- XVII Rocce dei dintorni di Roma ed altre secondo il catalogo del Miniere ... ff 95
- XVIII Rocce dei dintorni di Tiflis (Georgia) raccolte dal Prof. De Bluff (1862) ... ff 96
- XIX Coll. di minerali inviate dal Prof. T. Kjerulf, dell' Univ. di Christiania ... ff 101
- XX Coll. di rocce e fossili acquistate da Kraatz ... ff 107
- XXI Coll. sistema di rocce vulcaniche secondo la loro composizione e struttura ... ff 124

Indice dell' Catologo delle Coll. Estere
 → RACCOLTE GEOLOG. 1841.

(1833)

- I Raccolta geologica dei dint. di Parigi spedite dal Museo di Parigi. ff 1
- II " " del Vicentino spedite dal sig Pasini di Schio ff 5
- III Rocce del Veronese regalate dal Cav. A. Salurro). ff 9
- C IV Raccolta geologica del ducato di Bade inv. Loupion di Heidelberg. ff 11
- V Fossili del col des Etrusques (Barrois) raccolti dal Cav. A. Simonide ff 25
- VI Rocce e fossili dell' Isole di Cipro (Maggio Bellardi 1852) ff 32
- VII Rocce e fossili delle Toscane raccolti da A. e E. Simonide ff 38
- VIII Rocce aluminose e trattamenti dell' Alluvine (Toscane) dete dal sig Millet ff 46
- IX Raccolta geologica delle Isole Majorca e Minorca (Dono Gen. Laumerore) ff 48
- X Raccolta geologica del Monte Foriz presso Barcelona (Dono Gen. Laumerore) ff 51
- XI Raccolta rocce e fossili dell' Algeria (Maggio Bellardi 1849) ff 53
- XII Rocce e fossili della Grasse (N. 354 → 379 ^{2. 373-375-376}) ^{castell. a. 1841} raccolti dal Gen. Wittener, mariti del Magg. Piacentini ^{sig. members} ff 58
- XIII Racc. geol. del SW della Francia spedite dal sig Deltos (1852) ff 60
- XIV Racc. geol. del Giura Salinese spedite dal sig Marconi ff 77
- XV Rocce dei dipartimenti delle Alpi, Sette Alpi ^{del} e Verso ^{del} raccolti da A. Simonide ff 81
- XVI Racc. geol. di Sicilia, Reyno di Napoli, dintorni di Roma, Toscane, Lombardo Veneta ^{fette del Gen. Laumerore} ff 86
- XVII Rocce dei dintorni di Roma ed altre secondo il catalogo del Bruchi. ff 95
- XVIII Rocce dei dintorni di Tiflis (Georgia) ^{R.VIIA} raccolte dal Prof. De Sillphi (1862) ff 96
- [XIX] Coll. di minerali inviate dal Prof. T. Kjerulf, dell' Univ. di Christiania ff 101
- [XX] ^{SISTEMI DEI TERRENI SCISTICI E FOSILIFERI} Coll. ~~di~~ ^{di} rocce e fossili acquistate da Krautz (Bonn) ff 107
- [XXI] Coll. sistema di rocce evolutive secondo l'osservazione e struttura ²⁰ ff 124-139

INDICE DEL CATALOGO DELLE RACCOLTE GEOLOGICHE PARZIALI ESTERE
(1833)

I	- RACCOLTA GEOLOGICA DEI DINTORNI DI PARIGI SPEDITA DAL MUSEO DI PARIGI.	1
II	- RACCOLTA GEOLOGICA DEL VICENTINO SPEDITA DAL SIG.PASINI DI SCHIO.	5
III	- ROCCE DEL VERDNESE REGALATE DAL CAV.A.SALUZZO.	9
IV	- RACCOLTA GEOLOGICA DEL DUCATO DI BADE DAL COMPTOIR DI HEIDELBERG.	11
V	- FOSSILI DEL COL DES ENCOMBRES (SAVOIE) RACCOLTA DAL CAV.A.SISMONDA.	25
VI	- ROCCE E FOSSILI DELL'ISOLA DI CIPRO (VIAGGIO BELLARDI : 1852).	32
VII	- ROCCE E FOSSILI DELLA TOSCANA RACCOLTI DA A. E E.SISMONDA.	38
VIII	- ROCCE ALUMINOSE E TRATTAMENTI DELL'ALLUME (TOSCANA) DATE DAL SIG.MILLET.	46
IX	- RACCOLTA GEOLOGICA DELLE ISOLE MAIORCA E MINORCA (DONO GEN.LA MARMORA).	48
X	- RACCOLTA GEOLOGICA DEL MONTE FORIY PRESSO BARCELLONA (DONO GEN.LA MARMORA).	51
XI	- RACCOLTA ROCCE E FOSSILI DELL'ALGERIA (VIAGGIO BELLARDI : 1849).	53
XII	- ROCCE E FOSSILI DELLA CRIMEA (N.854 > N.879 : RACCOLTI DAL GENIO MILITARE, INVIATI DAL MAGG.PIACENZA AL SIG.MANABREA).	58
XIII	- RACCOLTA GEOLOGICA DEL S.W. DELLA FRANCIA SPEDITE DAL SIG.DELBOS (1852).	60
XIV	- RACCOLTA GEOLOGICA DEL GIURA SALINESE SPEDITA DAL SIG.MARCON.	77
XV	- ROCCE DEI DIPARTIMENTI DELLE ALPI, BASSE ALPI E DEL VARO RACCOLTE DAL CAV.A.SISMONDA.	81
XVI	- RACCOLTA GEOLOGICA DI SICILIA, REGNO DI NAPOLI, DINTORNI DI ROMA, TOSCANA, LOMBARDO-VENETO FATTE DAL GEN.LA MARMORA.	86
XVII	- ROCCE DEI DINTORNI DI ROMA ED ALTRE SECONDO IL CATALOGO DEL BROCCHI.	95
XVIII	- ROCCE DEI DINTORNI DI TIFLIS (GEORGIA RUSSA) RACCOLTA DAL PROF.DEFILIPPI (1862).	96
XIX	- COLLEZIONE DI MINERALI INVIATE DAL PROF.T.KJERRULF DELL'UNIVERSITA' DI CHRISTIANIA.	101
XX	- COLLEZIONE SISTEMATICA DEI TERRENI STRATIFICATI E FOSSILIFERI (ROCCE E FOSSILI ACQUISTATI DA KRANTZ - BONN).	107
XXI	- COLLEZIONE SISTEMATICA DI ROCCE ORDINATE SECONDO LA LORO COMPOSIZIONE, STRUTTURA ED ETA'.	124